

Mensch, Mecklenbeck!

Stadtteilmagazin vom Stadtteil Mecklenbeck e.V.

JETZT
IM NEUEN
DESIGN

ADVENTSKALENDER MIT TOLLEN GEWINNEN

Wer war Peter Wüst? | Der Hof steht still und schweiget | Stimmen zu Corona

Liebe Mecklenbeckerinnen und Mecklenbecker,



Foto: Petra Thier

ich freue mich, Ihnen unsere 16. Ausgabe der „Mensch, Mecklenbeck!“ im neuen Design vorzustellen. Freuen Sie sich auf zahlreiche interessante Artikel rund um Mecklenbeck:

Entdecken Sie die neue Givebox am Hof Hesselmann und verabschieden Sie sich langsam von den „Glück-Auf“-Schranken.

Wir fragten Mecklenbecker Bürgerinnen und Bürger, wie sich, nach gut einem halben Jahr, Corona auf ihr Leben ausgewirkt hat. Und wie ist das Bürgerzentrum im Hof Hesselmann mit den Einschränkungen zurechtgekommen? Erfahren Sie, wie die Bürgerinnen und Bürger im Waldwegviertel mit Jazz gegen den Corona-Blues gekämpft haben.

Weiter finden Sie in unserem Magazin ein Porträt von Peter Wust und ein Interview mit unserem Friedhofsgärtner. Begleiten Sie Manon Tietmeyer bei Ihrer Arbeit im Jugendzentrum Paulushof und seien Sie gespannt, welche tollen Preise sich wieder in unserem Mecklenbecker Adventskalender hinter den Türchen verbergen!

Viel Spaß beim Schmökern

Ihre Petra Thier

**Insektenschutz
bester Preis
im Winter!**

Martin-Luther-King Weg 34
48155 Münster
Fon 0251 64 46 9

die wohnstube.de
THOMAS SCHWARZER
IHR RAUMAUSSTATTER

Das neue Design – so lebendig wie unser Stadtteil

Wir leben in einem sehr lebendigen Stadtteil, der sich großer Beliebtheit erfreut. Die steigenden Einwohnerzahlen sprechen für sich. Waren es 2014 noch 9.250 Menschen*, sind es heute schon 9.709 Personen**. Und allein im nächsten Jahr werden in dem Neubaugebiet „Schwarzer Kamp“ schätzungsweise 1.000 - 1.200 Neu-Mecklenbecker hinzukommen. Ob gebürtig oder zugezogen, alt oder jung, allein lebend, mit einem Partner/einer Partnerin oder mit Familie, mit deutschen oder fremdländischen Wurzeln – Mecklenbeck ist bunt und vielfältig.

Die „Mensch Mecklenbeck“ ist ein Magazin für Mecklenbeckerinnen und Mecklenbecker. Und so wie sich unser Stadtteil in den letzten Jahren weiterentwickelt hat, entwickelt sich auch das Magazin – als Spiegelbild der hier lebenden Menschen – weiter.

**„Modern, offen, individuell, persönlich
flexibel, abwechslungsreich
und lebendig –
so wie Mecklenbeck und
seine Einwohner“**

Meike Heider, Geschäftsführerin HEIDER DESIGN

Begriffe wie modern und offen spiegeln sich in der luftigen Gestaltung wieder. Mehr weiße Fläche auf den Seiten ist angenehmer für die Augen und gibt den Texten mehr Raum. Durch ein variables Gestaltungskonzept wirkt das Design der Seiten aufeinander abgestimmt und ist doch so flexibel, um jeden Text individuell gestalten zu können. Neben immer gleichen Elementen, die einen Zusammenhalt geben, werden wir auf abwechslungsreiche Art und mit liebevollen Details jeden einzelnen Artikel zum Leben erwecken, so dass jeder Artikel bestmöglich zur Geltung kommt. Und zukünftig werden wir auch mehr an unsere älteren Leser denken, indem wir weniger, aber dafür größere Fotos einsetzen wollen, die besser erkennbar sind.

Die Erfahrung, die wir in den letzten 10 Jahren im Bereich der Geschäftskundenkommunikation und insbesondere in der Gestaltung von Magazinen und Printmedien gesammelt haben, kommt natürlich auch der „Mensch Mecklenbeck“ zugute. Mit unserem Firmensitz am Dingbängerweg 68 sind wir als Mecklenbecker mit Herz dabei und freuen uns darauf, zukünftig mit einem professionellen Blick und Liebe zum Detail die Gestaltung des Magazins zu übernehmen.

MEIKE HEIDER & TEAM
HEIDER DESIGN



* Stand: 31.12.2014 ** Stand: 31.12.2019
Angaben Stadt Münster, Amt für Statistik



Fotos: Meike Heider



Mecklenbecker Adventskalender

Es ist wieder soweit, Anfang Oktober ist unser Mecklenbecker Adventskalender erschienen. Bestimmt nicht verflücht, dennoch bereits im 7. Jahr und mit einer Auflage von 1.200 Exemplaren.

Mit 91 Gewinnen im Wert von 50 – 500 Euro hat unser Kalender in diesem Jahr einen **GESAMTWERT VON 6.579 EURO**. Das übertrifft weit alle Summen aus den vergangenen Jahren!

Und wie kommen Sie in den Genuss, einer der Gewinner zu werden?

Sie kaufen bis zum 29.11.2020 einen Kalender für nur 5 Euro in der Buchhandlung Lesezeit, in der Fleischerei Thier oder in der Gärtnerei Orschel.

Jeder Kalender ist mit einer persönlichen Gewinnnummer versehen. Stimmt diese mit einer der für den Tag gezogenen Gewinnnummern überein, haben Sie einen der jeweiligen Tagespreise gewonnen.

Ab dem 01.12.2020 werden die Gewinnnummern vom „Stadtteil Mecklenbeck e.V.“ auf der Homepage www.mecklenbeck.de und im **Lokalteil der Westfälischen Nachrichten** veröffentlicht. Zusätzlich finden Sie auch einen Aushang in allen 3 Verkaufsstellen.

Der Reinerlös des Kalenders bleibt wie immer in Mecklenbeck und geht diesmal an den Bürgerverein für Mecklenbeck e.V., zur Pflege und zum Erhalt unseres Stadtteilzentrums Hof Hesselmann.

Viel Glück mit unserem Kalender und sollten Sie mal nicht zu den Gewinnern gehören, so unterstützen Sie damit doch eine gute Sache!

PETRA THIER
1. Vorsitzende
„Stadtteil Mecklenbeck e.V.“

So erfahren Sie von Ihrem Gewinn!



Fotos: Britta Ladner

Schneebecktes Wackergelände

Haben Sie noch Mecklenbecker Winterfotos? Wir würden wir uns sehr freuen, wenn Sie uns diese für unseren nächsten Kalender zur Verfügung stellen würden.

FÜR DIE GROSSZÜGIGEN SPENDEN BEDANKEN WIR UNS BEI FOLGENDEN MITGLIEDERN DES VEREINS „STADTTEIL MECKLENBECK E.V.“:

- | | | |
|---|--|--|
| <p>a2active!
Physiotherapie Adam & Agel
Alexianer Textilpflege
Annen Apotheke
Apotheke am Paulushof
ASB Thier GmbH
Atelier Kanariengelb
Baumschule und Pflanzencenter Hatt
Bioladen Eggerts Scheune
Buchhandlung Lesezeit
Bürgerverein für Mecklenbeck e.V.
Dietmar Hanke Karosserie und Lack
DJK Wacker Mecklenbeck
DÜF Esther Kecker
Edeka Borgmann
Fahrrad Look
FAIR Handelsgesellschaft mbH
Fleischerei Thier
Gärtnerei Orschel</p> | <p>Gemeinschaftspraxis Dr. Plöger
Gesangsstudio Ludger Breimann
HaDi Foppe GmbH
Hochzeits- und Eventfotografie
Till Leckebusch
HTMfactory
Ingenieurbüro Volkmer und Zaher
Jacques' Wein-Depot
KFZ-Sachverständigen Büro Belz
Kieferorthopädin Dr. Eva Billeb
Kreishandwerkerschaft
Logopädische Praxis Dorthe Lübbe
Maßschneideratelier
Yvonne Schwarzer
Meike Besser - Coaching und Training
Ökolinchen-Ökologische Baby- und Kinderkleidung
Pi-Pa-Pustekids Kindertagespflege
Pizzeria Venezia4you
Praxis für Ergotherapie Ina Walters</p> | <p>Praxis für Physiotherapie petervof+team
Reitschule Hippo-Fun
Restaurant Irodion
Restaurant Pipavino
Schuhmoden Schäpers
Schützenbruderschaft St. Lamberti Mecklenbeck
Sparkasse Münsterland Ost
Sprachstudio Münster
Karin Wissmann
Susanne Boucsein - Beratung und Coaching
Terracamp GmbH
Tiehen Immobilien
TieSa Hausverwaltung
Westfälische Nachrichten
Westholt Blechverarbeitungs GmbH und Co.KG
Wildermanns Hofladen</p> |
|---|--|--|

Wir sagen „Danke“

Wir, vom „Jugendtreff 435“ der Martin-Luther-Kirche, bedanken uns ganz herzlich beim Verein „Stadtteil Mecklenbeck e.V.“ für die Spende, die im Rahmen des Mecklenbecker Adventskalenders 2019 zusammenkam.

Danke, dass wir als kleines, offenes Angebot für Jugendliche bedacht wurden. Darüber freuen wir uns sehr. Deshalb haben wir auch schon erste Ideen für die Investition der Spende gesammelt: Geplant ist unter anderem ein neuer Tisch für den Treff, da der alte in die Jahre gekommen ist und eine Musikbox für Outdoor-Aktivitäten. Außerdem freuen wir uns über die langersehten Aufbewahrungsboxen für Bälle und Co., die uns auch während Konfi-Fahrten und Segelfreizeiten helfen werden.



Wir schätzen uns sehr glücklich, Sie als Verein in Mecklenbeck zu haben und bedanken uns für die gute Zusammenarbeit.

Vielen herzlichen Dank – für den „Jugendtreff 435“

MORITZ ROSENTHAL

Was lange währt wird besonders gut

Letztes Jahr um diese Zeit habe ich einen Artikel über die zukünftige Givebox am Stadtteilzentrum Hof Hesselmann geschrieben. Heute will ich davon berichten, wie das kleine Modell aus Holz zu einem schmucken Fachwerkhaus mit extra gebrannten Ziegeln und zu einem neuen Treffpunkt für Mecklenbeck wurde.

Ohne den „Bürgerverein für Mecklenbeck e.V.“ wäre aus der Idee, auch in Mecklenbeck eine Givebox zu eröffnen, nichts geworden. Er hat die Planung und die Verhandlungen mit der Stadt übernommen und auch Spenden für den Bau gesammelt.

Im Namen der vielen Menschen, die sich in Zukunft über schöne, gespendete Dinge freuen dürfen, sage ich den Handwerkern und allen Beteiligten meinen herzlichsten Dank.

MARIANNE KOCH

**HABEN SIE
EVENTUELL
ETWAS
ABZUGEBEN,
WAS JEMANDEM
EINE FREUDE
MACHEN
KÖNNTE?**

**DANN STELLEN
SIE ES EINFACH
IN DIE GIVEBOX.**



Die Klinker und die Tür sind drin

Fotos: Bernhard Brämwig

Givebox für Mecklenbeck

Die Givebox wurde eingerichtet vom „Bürgerverein für Mecklenbeck e.V.“, um den Menschen hier in Mecklenbeck die Möglichkeit zu geben, Dinge, die noch schön sind, aber nicht mehr gebraucht werden, abzugeben oder mitzunehmen.

Gebracht werden kann alles gut erhaltene wie Bücher, Geschirr, Werkzeug, Spielsachen, Küchengeräte, Umtöpfe, Kleidung für Alt und Jung, Schuhe, Schals, Handschuhe, Handtaschen, usw. Ein Team von 6 Frauen kümmert sich um den Erhalt dieser Einrichtung.

Öffnungszeiten:

Montag - Freitag: 10.00 – 17.00 Uhr

Samstag: 10.00 – 16.00 Uhr

Wir öffnen und schließen die Givebox jeden Tag. Falls Ihnen in der Zwischenzeit etwas Besonderes auffällt, melden Sie sich bitte bei:

Marianne Koch
Telefon 0251 – 7476547

DABEI WÜNSCHEN WIR UNS, DASS FOLGENDE PUNKTE BEACHTET WERDEN:

- Bitte nur einzeln und mit Mund-Nasen-Schutz eintreten
- Bringen Sie bitte nur saubere und gut erhaltene Kleidung und hängen Sie diese auf oder legen Sie sie geordnet in die Regale (Die Kleiderkammer im Stadtteilhaus Hof Hesselmann nimmt Kleidung an: Montag 9.30 – 11.00 Uhr, Ausgabe Telefon: 0251 – 97429628)
- Kartons bitte wieder mitnehmen
- Bitte keine Kerzen oder Feuerzeuge mitbringen
- selbstgebrannte CDs/DVDs müssen wir entfernen
- Dinge für junge Mütter und Kinder bitte am Eingang platzieren

Bremsen,
Reifen,
Inspektion...

**Wir haben
immer ein
offenes Tor
für Sie!**



- Kfz-Reparaturen aller Fabrikate
- Suzuki Service-Partner
- Inspektion m. Mobilitätsgarantie
- Klimaanlage-Service
- AU- u. HU-Abnahme im Haus
- KS Autoglas Partner
- Lackierung und Smartrepair
- Motordiagnose
- Karosserieeinstandsetzung
- Reifenservice



Kontakt:
Geringhoffstraße 35 E-Mail: info@asb-thier.de
48163 Münster Internet: asb-thier.de
Tel. 02 51/78 60 22 Fax. 02 51/76 16 01

ANZEIGE

Für diese Werte stehe ich mit meinem Namen:

„Ich habe besonders für Sie als älterer Mensch großes Verständnis, wenn Sie die Bedingungen der modernen Zeit mit Sorge betrachten.“

„Ich beschränke mich auf wenige Aufträge, um Sie mit großem persönlichen Einsatz, maximaler Kundenorientierung und absoluter Ehrlichkeit zum Erfolg zu führen.“

Ich begleite Sie transparent und ehrlich durch alle Verkaufsprozesse.“



**Sie wünschen sich eine
Immobilienmaklerin
mit Herz und Verstand?**

Sie haben sie gefunden!

Der Schwerpunkt meiner Tätigkeit liegt darin, Senioren bei Verkauf oder Vermietung Ihrer Immobilie(n) zu begleiten.

- Wichtig sind mir:
- persönlicher Austausch
 - maximale Kundenorientierung
 - Transparenz aller Prozesse



**Annegret Paulzen · Kartwinkel 8 · 48163 Münster
Telefon: 0251-71 84 694 · Mobil: 0176-24 33 70 82**

Richtfest mit Rembert Egbringhoff



Das Holzständerwerk wartet auf die Ziegel



Einweihung 28. August 2020



Die Stadtwerke Münster unterstützen zahlreiche gemeinnützige Projekte, wie beispielsweise die LED-Beleuchtung am Reitplatz auf Gut Kinderhaus. Mit dem Spendenwerk wollen sie weitere private Unterstützer zum Mitmachen bewegen.

Je 300 Euro für die ersten 333 Projekte Stadtwerke Münster unterstützen mit neuer Spendenplattform Vereine aus Münster und der Region

Die Stadtwerke Münster erleichtern gemeinnützigen Vereinen in Münster und Umgebung das Sammeln von Spenden und haben die Crowdfunding-Plattform „Spendenwerk“ ins Leben gerufen: Auf der Internetseite www.spendenwerk-ms.de können Unterstützer Projekte lokaler Vereine entdecken, auswählen und einen beliebigen Beitrag spenden. Die Stadtwerke Münster selbst geben aus einem Spendentopf jeweils 300 Euro an die ersten 333 angemeldeten Projekte dazu.

VEREINE AUS DER REGION KÖNNEN SICH BEWERBEN

Auf der Spendenwerk-Website stellen Vereine aus der Region konkrete Vorhaben vor, für die sie Unterstützung benötigen: Dies können etwa eine neue Sportausrüstung sein, Renovierungsarbeiten am Vereinsheim, Unterstützung von Antidiskriminierungsarbeit oder die Sicherung der

Familienbetreuung durch den Verein. Von Werne im südlichen bis Tecklenburg im nördlichen Münsterland: Jeder Verein kann sich für die Initiative bewerben. Voraussetzung: Die Gemeinnützigkeit des Vereins ist vom Finanzamt offiziell bestätigt und das Projekt dient sozialen Zwecken oder hat einen Bezug zu Sport, Kultur, Umwelt oder Bildung.

Sollte die angestrebte Spendensumme nicht erreicht werden, erhalten die Vereine trotzdem alle bereits gesammelten Spenden plus der Corona-Hilfe der Stadtwerke in Höhe von 300 Euro.

MIT SPENDEN EINE BRÜCKE IN DIE ZUKUNFT BAUEN

Durch Corona sind viele Vereine finanziell sehr schlecht aufgestellt, da es in der Krisen-Situation an Einnahmen fehlt. Die Crowdfunding-Plattform „Spendenwerk“ soll den Vereinen in dieser schwierigen Zeit

helfen. Mit der Initiative erhoffen die Stadtwerke sich eine Unterstützung der Vereine durch Bürger im Münsterland. Crowdfunding bedeutet, dass jeder gefragt ist, den Vereinen in der Region eine Zukunft zu ermöglichen: Deswegen werden im Rahmen der Initiative keine großen Spenden verlangt – der Mindestbeitrag liegt bei fünf Euro.

Wichtig zu wissen: Jeder kann Vereine in Münster und der Region mit einem Mindestbeitrag von fünf Euro unterstützen. Auf der Internetseite des „Spendenwerks“ sind alle Projekte aufgelistet, an die gespendet werden kann. Um als Verein ein Projekt einzureichen, müssen zwei Voraussetzungen erfüllt werden: vom Finanzamt bestätigte Gemeinnützigkeit und Bezug des Projekts zu Sport, Kultur, Sozialem, Umwelt oder Bildung. www.spendenwerk-ms.de

Der Hof steht still und schweiget

Der Hof Hesselmann ist kein Gastronomiebetrieb im herkömmlichen Sinne, aber er ist ein wichtiger Treffpunkt für Jung und Alt im Stadtteil Mecklenbeck. Sich treffen, das ging gar nicht während des Lockdowns, denn wie soll man sich treffen, wenn jeder Kontakt außerhalb der Familie vermieden werden muss? Das Virus ist bekanntlich eine vollkommen humorlose Spaßbremse.

Also mussten notgedrungen alle privaten Veranstaltungen, alle Hochzeiten, alle Weiterbildungskurse und alle öffentlichen Festivitäten in dieser Zeit kompromisslos abgesagt werden. Der Hof erinnerte mich in seiner aufgezwungenen Stille an die Geisterstädte des Wilden Westens. High noon in Mecklenbeck!

Didi Hallervorden ist unlängst 85 geworden. – Glückwunsch nachträglich! – Sein Lebensmotto ist: „Immer einmal öfter aufstehen, als du auf die Klappe fällst.“ Dieses Motto passt auch zum Stadtteilzentrum Hof Hesselmann. Es bedeutet, dass sich das Leben jetzt auch dort in Trippelschritten wieder normalisieren darf - und normalisieren wird!

Die Givebox signalisiert nach außen, dass sich hier wieder etwas vorwärts bewegt. Erste Kurse finden statt, ein Konzert unter freiem Himmel und ein ökumenischer Gottesdienst werden stattgefunden haben, wenn der Beitrag erscheint – aber noch klingt Normalität anders.

Zurzeit sind noch alle Veranstaltungen mit geselligem Charakter auf dem

Index und die Hygienevorschriften verhindern mit ihren nach wie vor gültigen und sinnvollen Abstandsregelungen größere Veranstaltungen per se. Dabei könnte der Hof, wenn er zu altem Leben zurückkehren darf, einen wichtigen Beitrag leisten, um die un schönen Folgen der Pandemie zu neutralisieren.

Schauen wir also einmal mit Didi Hallervorden, was die Zukunft für uns alle nach dem Wiederaufstehen mit sich bringen könnte!

Da mein zweiter Vorname „Optimist“ ist, gehe ich davon aus, dass sich das Leben im nächsten Jahr wieder normalisieren wird. Bis dahin eröffnet sich die Chance, das Programm des Stadtteilzentrums zu aktualisieren, inhaltlich umzukrempeln und neue Wege zu beschreiten.

Schon länger beseelt uns der Wunsch, kulturelle Angebote stärker in den Vordergrund zu stellen und durch eine transparente Termingestaltung für mehr Menschen im Stadtteil attraktiver zu machen. Wenn sich dabei das Durchschnittsalter unserer Gäste nach unten verändert, wäre das hochwillkommen.

Die technische Ausstattung mit Verstärkern, Leinwänden und Beamern ist jetzt schon top. Aber es fehlen noch wichtige Zutaten wie z.B. eine Bühne, drahtlose Mikrofone und Bühnenbeleuchtung, um den Veranstaltungsbereich zu professionalisieren. Da die Einnahmen so vieler Veranstaltungen ausgefallen sind, wird die Finanzierung dieses Bereiches nicht einfach werden.

Trotzdem hoffe ich, schon bald mit Diavorträgen, Konzerten, Ausstellungen und Literaturlesungen wieder viele Besucher*innen im in seiner Art einzigartigen Stadtteilzentrum Hof Hesselmann begrüßen zu können. Mein Hit wäre übrigens eine Reihe von Filmabenden, bei denen cineastische Meisterwerke zur Aufführung kommen, die so nicht mehr im Fernsehen oder Kino angeschaut werden können.

BERNHARD BRÄMSWIG



Foto: Melike Heider

Also!
Wie wäre es –
Treffen wir uns
bald mal
wieder?

Das Ende der „Glückauf-Schranke“ rückt näher



Seit 35 Jahren warte ich darauf, die Bahnstrecke an der Heroldstraße stets ohne Wartezeiten zu queren. Am 14. August war es dann soweit, wenn auch nur für kurze Zeit: Jürgen Teigelmeister, der vom münsterschen Amt für Mobilität und Tiefbau eingesetzte Projektleiter, hatte zur Besichtigung der Baustelle mit Gang durch die Unterführung eingeladen.

Der Zuspruch war groß und auch Helmut Goebel ließ sich die Gelegenheit nicht entgehen. Der inzwischen 95-Jährige ist Vorsitzender des „Initiativkreises Bahnübergang Mecklenbeck“ und setzte sich jahrzehntelang und mit ungeheurer Energie für den Bau einer Unterführung ein. Nun ist er stolz, denn „eine kleine Privatinitiative hat die größte Baustelle Münsters erwirkt.“

Als ich 1985 nach Mecklenbeck zog, gab es bereits seit 25 Jahren Überlegungen, wie man das Problem der langen Wartezeiten vor dem Bahnübergang beseitigen könne. Eine für alle Beteiligten akzeptable Lösung zu finden, war nicht einfach. Erst 1996 befasste sich der Planungsausschuss der Stadt Münster wieder mit dem Thema. Der Grund war die Hartnäckigkeit des Initiativkreises, dessen Vorschlag nun sogar umgesetzt wird, wie Helmut Goebel betont. 2017 begannen mit der Verlegung des Getterbachs endlich die ersten vorbereitenden Baumaßnahmen.

Der Grund war die Hartnäckigkeit des Initiativkreises, dessen Vorschlag nun sogar umgesetzt wird, wie Helmut Goebel betont. 2017 begannen mit der Verlegung des Getterbachs endlich die ersten vorbereitenden Baumaßnahmen.

Im März 2022 ist es soweit: Die Weseler Straße wird schrankenfrei erreicht werden können!

Damit findet für Jürgen Teigelmeister sein gut 10-jähriger Einsatz einen krönenden Abschluss. Seit 2011 war der Diplom-Ingenieur mit dem Bahnübergang Mecklenbeck beschäftigt. Scherzhaft sagte er einmal, er sei „ein halber Bahner geworden“. Teigelmeister ist für die Kooperation der Stadt Münster mit der Deutschen Bahn verantwortlich. Anders als bei ähnlichen Projekten in anderen Städten lag die Bauhoheit für die gesamte Maßnahme bei der Stadt, auch die Einrichtung der 2018 fertiggestellten Bahn-Überführung. Im Dezember 2018 hielt dann

der erste Zug, die Baumbergebahn RB 63, am Haltepunkt Mecklenbeck.

Die neue Straße beginnt vor dem derzeitigen Übergang, verläuft anfangs parallel zur Bahnlinie und wird am Ende der Bebauung Hafkhorst in einem großen Bogen zur Straßen-Unterführung verschwenkt. Zum Hafkhorst wird eine neue, höhere Lärmschutzwand die Straße begrenzen, zusätzlich zur alten grünen Wand an den Gleisen. Ist die Unterführung fertiggestellt, wird mit dem Bau der Straße und des beleuchteten Rad- und Fußweges begonnen. Der führt übrigens mit weniger Gefälle als die Straße unter den Gleisen hindurch. Für die zahlreichen Pendler sind Einstellungsmöglichkeiten für Fahrräder und Pkw vorgesehen und im Bereich des Bahnsteigs wird ein Fahrstuhl eingerichtet. Eine kleine Brücke steht bereits in der Baustellenlandschaft. Über sie gelangen Radler und Fußgänger künftig zur geplanten Querungshilfe an der neuen Heroldstraße, um zum Bahnsteig, zur Meyerbeerstraße oder zum



Fotos: Ilona Zühlke



Für das Foto aus der Vogelperspektive danken wir dem Amt für Mobilität und Tiefbau der Stadt Münster.

die Baumbergebahn. Die Kosten für die Baumaßnahme liegen bei rund 30 Millionen Euro. Der Bund, das Land NRW und die DB Netz AG tragen etwa 25 Millionen, die Stadt Münster ca. fünf.

Ausführliche Informationen und einen Film, der die gesamte Baustelle von oben zeigt, gibt's im Internet: www.stadt-muenster.de/tiefbauamt/baum-

Werneweg zu gelangen. Um letzteren zu erreichen, wird noch eine separate Brücke errichtet. Die Übergänge Her-

oldstraße und Galgenheide werden 2022 endgültig geschlossen. Es bleibt nur der „kleine“ Bahnübergang für

assnahmen/heroldstrasse.html

ILONA ZÜHLKE

ANZEIGE

Auch wenn dieses Jahr vieles anders läuft als in den vergangenen Jahren, so wollen wir die Advents- und Weihnachtszeit doch mit vertrauten Ritualen und schönen Dingen feiern.

Dazu gehören duftende Tannenzweige, heimelig leuchtende Kerzen, ein dekorativer Adventskranz und all die anderen Dinge, die die Adventszeit so besonders und gemütlich machen. Dies alles finden Sie auch dieses Jahr in Ihrer Gärtnerei Orschel.

Leider kann unsere traditionelle Literatúrauslese in diesem Jahr aufgrund der besonderen Situation nicht stattfinden. Umso mehr freuen wir uns, Sie in den Wochen vor Weihnachten zur Einstimmung in den Advent in unserer Gärtnerei begrüßen zu können. Los geht es am 7. November.

Wir freuen uns auf Ihren Besuch!
Ihre Bärbel Orschel

Unsere Öffnungszeiten sind:

Mo - Fr 09.00 Uhr bis 18.00 Uhr
Sa 09.00 Uhr bis 13.30 Uhr
So 10.00 Uhr bis 12.00 Uhr

Sonderöffnungszeiten
am So 8.11. und 15.11.:
11.00 bis 16.00 Uhr

Gärtnerei
ORSCHEL
...den im grünen Bereich!

WEIHNACHTEN KOMMT ...

Freuen Sie sich mit uns auf Weihnachten!
Wir freuen uns, Sie in den Wochen vor Weihnachten zur Einstimmung in den Advent in unserer Gärtnerei begrüßen zu können.

Altenroxeler Str. 32 | 48161 Münster | Tel.: 0251/719000
www.blumen-orschel.de

„Schule, Jugend, Kids & Co e.V.“ ist heute in 5 Bereichen tätig

Mitte der 90er-Jahre gestalteten Michael Fiege und einige ehrenamtliche Mitarbeiter zusammen mit einer Gruppe von Jugendlichen in Mecklenbeck einen Treffpunkt, an dem die Jugendlichen zusammenkommen und sich aufhalten konnten.

Aus dieser Initiative gründete sich 1996 der „Verein zur Förderung der offenen Jugendarbeit in Münster-Mecklenbeck e.V.“. Die gesetzte Leitlinie des Vereins, mobile Arbeit im Lebens- und Wohnumfeld zu leisten, ist bis heute noch ein fester Bestandteil aller Aktionen. Im Bereich der offenen Jugendarbeit spielt das Ehrenamt eine große Rolle. Junge Erwachsene übernehmen Verantwortung und initiieren eigene Projekte und setzen ihre Ideen um.

Seit 2006 ist der Verein auch in der Ganztagsbetreuung in Grundschulen aktiv. In diesem Feld hat der Verein kompetente Mitarbeiter beschäftigt.

2009 wurde auf der Generalversammlung der Vereinsname in „Schule, Jugend, Kids & Co e.V.“ geändert, um zu verdeutlichen, dass der Verein sich den neuen Herausforderungen nicht nur in Mecklenbeck, sondern in ganz Münster und dem Umland stellt.

Aus einer Idee von Michael Fiege und anderen Ehrenamtlichen entstand ein gemeinnütziger Verein, der heute ca.130 festangestellte Mitarbeiterinnen und Mitarbeiter beschäftigt und über ein Haushaltsvolumen von ca. 3 Millionen Euro verfügt.

„Schule, Jugend, Kids & Co e.V.“ ist heute in 5 Bereichen tätig:

1. OFFENE KINDER UND JUGENDARBEIT

Hier geht es darum, die Kinder in ihrem gewohnten Wohn- und Lebensumfeld aufzusuchen.

Das Spielmobil ist ein kindgerecht gestalteter LKW, in dem sich Kinder kreativ erproben, gemeinsam spielen und sich treffen können. An bis zu vier Tagen in der Woche werden unterschiedliche Standorte in Mecklenbeck angefahren:

Montags sieht man das farbenprächtige Fahrzeug häufig am Piratenspielplatz an der Meyerbeerstraße und dienstags lädt der LKW am Spiel- und Bolzplatz am Christoph-Bernhard-Graben zum Spielen ein. Für Sonderaktionen kann das Spielmobil gemietet werden.

Der Jugendtreff am Skaterplatz ist Treffpunkt für Jugendliche ab 13 Jahren. Er bietet vielfältige Möglichkeiten für die Freizeitgestaltung und ist Ausgangspunkt für die mobile aufsuchende Jugendarbeit im Stadtteil. Die Container-Anlage verfügt über einen großen Gruppenraum mit Küchenzeile und Theke und kann z. B. für einen Kindergeburtstag gemietet werden.

Will man Kinder und Jugendliche für außerschulische Angebote nach Unterrichtschluss begeistern, so muss man sie mit dem Angebot Jugendarbeit in der Schule ansprechen. Dies geschieht zum Beispiel in Kooperation mit der Schulsozialarbeit der Friedensschule.

Der Verein bietet außerdem ein speziell auf die Zielgruppe abgestimmtes freizeitpädagogisches Angebot für Kinder und Jugendliche mit Fluchterfahrung in drei münsterischen Einrichtungen an.

2. SCHULKINDER- BETREUUNG (OGS)

Der Verein ist der Träger der außerschulischen Betreuung im Rahmen des offenen Ganztags an sieben Grundschulen in Münster und Senden, wie z. B. an der Peter-Wust-Schule. An der Erich-Klausener-Realschule in Münster organisiert der Verein die Über-Mittag-Betreuung. Den Kindern wird die Möglichkeit geboten, nach der Schule ein gesundes Mittagessen einzunehmen und anschließend in die Lernzeit zu gehen, in der sie unter Betreuung der Mitarbeiter ihre Hausaufgaben erledigen.

4. GANZTAGS- BETREUUNG IN SCHULFERIEN

Flächendeckend im gesamten Stadtgebiet Münster und der Gemeinde Senden ist der Verein der größte Anbieter für eine verlässliche Ganztags-Ferienbetreuung. So wird Grundschulkindern die Möglichkeit gegeben, in gewohnter Umgebung die Ferien mit Freunden und vor allem viel Spaß zu verbringen.

Dies ist besonders für berufstätige Eltern eine sinnvolle Ergänzung zur Betreuung ihrer Kinder und bietet die flexible Möglichkeit, sie auch in den Ferien in verantwortungsbewusste Hände zu geben.

BRUNHILDE HENTRICH

3. JUGENDHILFE IN DER SCHULE

Mit dem Arbeitsfeld Integrationshilfe/Schulbegleitung verfolgt der Verein „Schule, Jugend, Kids & Co e.V.“ das übergeordnete Ziel, jedes Kind mit Unterstützungsbedarf entsprechend seiner individuellen Lebenssituation zu fördern und zu fordern.

An den in der Trägerschaft des Vereins befindlichen Offenen Ganztagschulen in Münster werden im Rahmen der Eingliederungshilfe (§ 35a SGB VIII und §§ 53, 54 SGB XII) Fachkräfte als Schulassistent/Integrationshelfer eingesetzt. Einige dieser Fachkräfte arbeiten sowohl vormittags als auch im Nachmittagsbereich. Dadurch profitieren die Kinder von verlässlichen Begleitern über den gesamten Schultag hinweg, und die Integrationshelfer/Schulbegleiter haben die Möglichkeit in Vollzeit zu arbeiten.

Zum Schuljahr 2011/2012 gingen in Münster die ersten „Förderinseln“ an den Start. Der Verein ist Träger der ersten Stunde. Die Förderinseln sind ein heilpädagogisches Angebot für Kinder der ersten und zweiten Klasse im Offenen Ganztag.

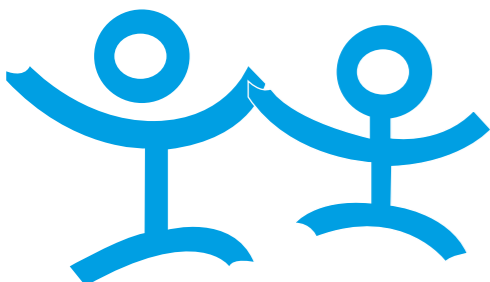
Mit Beginn des Jahres 2018 hat der Verein den Auftrag von der Gemeinde Senden erhalten, an allen vier Grundschulen eine „Bildung-und-Teilhabe“-Schulsozialarbeit dauerhaft zu etablieren.

5. FIRMENSERVICE

Gerade in Zeiten von Fachkräftemangel in Unternehmen ist es wichtig, die Arbeit mit der Familie flexibel und unkompliziert vereinbaren zu können. Für die Ferienbetreuung von Kindern der Betriebsangehörigen bietet der Verein seit Jahren passende firmenspezifische Konzepte an. Die Betreuungszeiten sind variabel und können an die Arbeitszeiten der Belegschaft angepasst werden.



Foto: Schule, Jugend, Kids & Co



SCHUHMODEN SCHÄPERS

“Wir bieten alles aus einer Hand”

DIE WERKSTATT

- Reparatur von Schuh- und Reitstiefel
- Schuhzurichtungen an Konfektionsschuhen
- Einlagen
- Längen und Weiten von zu engen Schuhen
- Maßanfertigung von Schuhen

Bedenke:

Deutschland hat 80 Millionen Einwohner. Im Durchschnitt werden pro Jahr 4 Paar Schuhe gekauft, ebenso viele werden jedes Jahr entsorgt, macht einen Müllberg von 320 Millionen Paar Schuhe aus. Es lohnt sich Schuhe reparieren zu lassen. Hier sollte man unbedingt Innungs-Fachbetriebe aufsuchen, um diese zu erhalten. Es ist fünf Minuten vor Zwölf.



MEDIZINISCHE FUBPFLEGE

Frau Beatrix Menke

Unser Leistungsumfang beinhaltet

- Fachgerechtes Schneiden und Behandlung der eingewachsenen Fußnägel
- Beseitigung von Schwielen, Hornhaut und Hühneraugen
- Massage sowie Beratung bei Problemfüßen
- Pflegeberatung z.B. bei zu trockener Haut

Bedenke:

Unsere Füße sind ein kleines Wunderwerk. Mehr als 200 Sehnen und Bänder, 20 Muskeln, 22 Gelenke und 20 Knochen ermöglichen, dass wir uns elastisch und flexibel über die verschiedensten Untergründe bewegen können. Dabei müssen sie bei jedem Schritt das 3-fache unseres Körpergewichts abfedern und tragen uns rein rechnerisch gesehen im Laufe unseres Lebens ungefähr drei mal um die ganze Erde, also 160.000,00 km. Insofern ist auf optimale Pflege und gutes Schuhwerk zu achten.

Wir freuen uns auf Ihren Besuch.

Telefonische Terminabsprache unter: 0251 - 71687

Ausstellen von
Gutscheinen als
Geschenk



DAS SCHUHFACHGESCHÄFT

Jetzt Schuhe der Herbst-Wintersaison

Schwerpunktmäßig bieten wir den Verkauf von Kindern-, Bequem- und Sportschuh für Damen und Herren an. Sie erhalten eine qualifizierte Fachberatung sowie für Kinder das Messen der Füße in einem elektronischen Fußmessgerät, denn Kinderschuhe liegen uns besonders am Herzen.

Hier führen wir die Marken Superfit, die von 98% der Kinderärzte empfohlen werden sowie die Marke Primigi, die ebenfalls hochwertige Kinderschuhe fertigen.



SUPERFIT PRIMIGI WALDLÄUFER CHRISTIAN DIETZ LEGERO GALIZIO TORRESI ANATOMIE



SCHUHMODEN
Schäpers

Weseler Straße 575 • 48163 Münster
Tel.: 0251-71687

ÖFFNUNGSZEITEN

Mo. - Fr. 8:30 - 13:00 Uhr
Mo. Di. Do. Fr. 14:00 - 18:30 Uhr
Sa. 9:00 - 13:30 Uhr
Mittwochnachmittag geschlossen

Was hat Corona mit uns gemacht?

Jetzt leben wir schon mehr als ein halbes Jahr mit Corona. Wie hat sich unser Leben verändert? Gibt es schon wieder so etwas wie „Normalität“? Oder haben wir bereits eine „neue“ Normalität? Wie lange müssen wir noch mit dem Virus leben und wird es unsere Zukunft verändern?

Wir haben Mecklenbecker Geschäfts- und Privatleute befragt, wie sich ihr Leben durch Corona verändert hat:

Aus privater Sicht ist es gut gewesen, einmal total runterzufahren. Es wurden Dinge erledigt, die auf die „lange Bank“ geschoben wurden. Nach Monaten war aber klar, dass die Treffen mit Familie und Freunden vermisst wurden und die soziale Nähe zu anderen Menschen eine bedeutende Rolle spielt. Aus beruflicher Sicht war es eine Achterbahn der Gefühle. Wir hatten das Glück, zu den Handwerksbetrieben zu gehören, die weiterhin arbeiten durften. Dennoch kamen Fragen auf: „Wie lange gibt es für uns Aufträge?“, „Was machen wir bei einer Betriebsschließung?“ bis hin zu „Wie viele Monate schaffen wir es, unsere Mitarbeiter bei einem Arbeitsausfall zu finanzieren?“. Letztendlich liegt eine große Last auf uns, die Angestellten mit deren Familie zu „unterhalten“. Und es war von Anfang an klar, dass wir unsere Kollegen behalten möchten. In gemeinschaftlichen Gesprächen haben wir dann eine Lösung gefunden, die bis heute klappt. Wir mussten aber auch, dass unsere Zeit der wenigen Arbeit erst später auf uns zukommt. Unsere Bücher waren noch voll mit Arbeit. Plötzlich hatten die Leute Zeit, waren entspannter und brauchten ihre Fahrzeuge nicht ganz so dringend zurück. Wir mussten umstrukturieren und haben einen Zweischichtbetrieb eingeführt, damit im Fall der Fälle der Betrieb immer am Laufen bleibt, wenn auch mit weniger Aufträgen. Bis heute freuen wir uns, dass unsere Kunden uns treu bleiben und mit unseren Mitarbeitern weiterhin den Weg beschreiten – frei nach dem Aufkleber des Vereins „Stadtteil Mecklenbeck e.V.“:

GEMEINSAM HANDELN LOKAL – VERNETZT – AUTHENTISCH!

Petra Thier, ASB Thier GmbH und
KS Autoglaszentrum Münster ASB Thier GmbH

„Mit Beginn des Lockdowns lagen unsere Nerven blank! Immer mehr Bereiche wurden heruntergefahren. Die Sorge um den Betrieb und die Mitarbeiter wuchs. Zum Glück durften wir weiterhin arbeiten, wenn auch unter Auflagen. Über die Zeit kam ein Stück Alltag zurück, von Normalität ist aber noch immer nicht zu reden. Positiv für uns war und ist, dass viele Menschen ihr Zuhause und den Garten in dieser Zeit besonders schön machen, sodass die fehlenden Veranstaltungen und Feierlichkeiten uns nicht ganz so hart treffen. Die allermeisten Kunden halten uns weiterhin die Treue und haben Verständnis, wenn alles etwas anders abläuft als gewohnt. Dafür sind wir sehr dankbar und stolz!“

Bärbel Orschel, Blumen Orschel

Corona hat unser Leben gravierend verändert. Positiv in der Hinsicht, dass in unserer Freizeit der Terminkalender bereinigt und das Leben wesentlich entschlüsselt verläuft. Die Familie ist viel stärker zusammengerückt, und man hat einfach für alles viel mehr Zeit. Geschäftlich allerdings ist unser Catering zunächst komplett eingebrochen, was uns große Sorgen bereitet hat. Zum Glück konnten wir einiges mit dem Verkauf in der Fleischerei auffangen, so dass unsere Mitarbeiter nicht in Kurzarbeit mussten. Ich hoffe, dass der Spuk bald vorbei ist, die Leute wieder unbeschwert feiern dürfen und wir ohne Auflagen unser Catering betreiben können.

Petra Thier, Fleischerei
und Genuss-Catering Thier

Die Einschränkungen waren gravierend. Dennoch hatten wir Glück, weil das Frühjahr einfach herrlich war! Zwar wurde meine geplante Reise abgesagt, auch das Wandern mit der Gruppe und andere Vergnügungen waren unmöglich. Aber ich ging Tag für Tag in Mecklenbeck auf Entdeckungstour. Vermutlich kenne ich nun sämtliche Straßen, Wege und Pättkes, die es hier gibt. Ich traute mich tief ins Unterholz und erkundete den Wald an der Landwehr ebenso wie die Wäldchen in der Nähe der Bahnlinie und der A 43. Besonders gut gefielen mir die Reitwege im Landschaftspark bis zum Reiterhof Stuft und hinter Haus Kump. Obwohl ich nun seit 35 Jahren in Mecklenbeck wohne, war ich nie zuvor über Reitwege gelaufen. Dabei war das dank der anhaltenden Trockenheit wunderbar – und Pferde sind mir zum Glück nie begegnet. Sie kamen nur zum Zaun und staunten über den ungewohnten Besuch.

Mein Fazit:
Mecklenbeck ist schön, vor allem für Fußgänger!

Ilona Zühlke

Als Erstes war positiv, keine Termine mehr im Kalender zu haben. Man hatte Ruhe für sich und seinen Partner und keine Hektik mehr, die einen von einem Termin zum anderen jagte. Der „Frühjahrsputz“ am Haus konnte auch gut geschafft werden, kleinere aufgeschobene Reparaturen wurden sofort erledigt. Das Negative war für die menschliche Seele jedoch schlimmer: von jetzt auf gleich gar keine sozialen Kontakte mehr, alles „runtergefahren auf 0“, niemand, den man außerhalb seines Haushaltes in den Arm nehmen konnte. Es fehlen Stadtteilfeste, besonders unser Schützenfest, Straßenfeste oder Gemeindefeste. Nichts ist mehr so wie es war. Wir müssen lernen, damit zu leben. Was auch immer im Hinterkopf spukt, ist die Angst, sich anzustecken. Schwer zu verstehen sind auch die unterschiedlichen Corona-Regeln in den verschiedenen Bundesländern. Sie verwirren den Bürger und lassen ihn mit der Regierung hadern.

STIMMEN EINES EhePAARES AUS MECKLENBECK

Am Anfang des Lockdowns war der Umsatz von jetzt auf gleich eingebrochen und damit kamen die Ängste, wie es mit der Firma, von der mehrere Familien leben, weitergehen sollte. Die staatliche Unterstützung und dass ein Teil der Mitarbeiter in Kurzarbeit geschickt wurde, halfen zu überbrücken. Nachdem die erste „Schockstarre“ bei vielen vorbei war, und sie sich mit der Situation abgefunden hatten, versuchte man sich positiv abzulenken, indem man das „Beste“ aus dieser schlimmen, für alle „unrealen“ Zeit, nahm. Man wollte es sich da, wo man sich geborgen und sicher fühlte, noch schöner machen und gab sein gespartes Urlaubsgeld für Renovierungsarbeiten am Haus und im Garten aus. Was der Firma zugute kam. So ist diese Krise Gewinn und Verlust zugleich.

Thomas Schwarzer, die Wohnstube

Hier brachen von heute auf morgen alle Termine weg. Keine Feste, keine Hochzeiten, nichts, wo man hingehen konnte und sich dafür etwas Besonderes nähren lassen wollte. Wenn man schon alleine arbeitet, freut man sich besonders über jeden Kunden, der etwas Interessantes zu erzählen hat. Da aber niemand mehr kommt und es so still um einen ist, macht man sich viele Gedanken über das Leben.

Es sind Zweifel, ob das jetzt alles war, ob man auf dem richtigen Weg ist und wie die Menschen eigentlich miteinander umgehen. Es wäre vielleicht jetzt genau der richtige Zeitpunkt, über Nachhaltigkeit im Umgang mit unserem Kaufverhalten nachzudenken. Da ich als Schneiderin sowieso zur „exotischen“ Berufsgruppe gehöre, ist es mir ein Anliegen, dafür zu plädieren, dass man gerade unser Handwerk nicht vergisst. Es gibt nicht nur maßgeschneiderte Brautkleider, sondern auch tolle Blazer nach Vorstellungen der Kundin oder das lang erträumte Sommerkleid und ... und ... einfach alles. Man muss dafür zwar etwas tiefer in die Tasche greifen, aber es ist dann „handmade in Münster“.

Yvonne Schwarzer, Maßatelier Yvonne Schwarzer

Wer war Peter Wust?

Die städtische Gemeinschaftsgrundschule in Mecklenbeck trägt seinen Namen. Sein Grab befindet sich auf dem Mecklenbecker Friedhof, aber Peter Wust war kein gebürtiger Münsteraner, sondern kam aus dem Saarland.

Er wurde 1884 im kleinen Dorf Rissenthal, heute ein Ortsteil von Losheim am See, im Kreis Merzig-Wadern geboren. Er war das älteste von elf Geschwistern. Er wuchs in sehr ärmlichen Verhältnissen auf. Sein Vater war Siebmacher und Kleinbauer. Peter Wust hütete bis zu seinem 16. Lebensjahr die Kühe. Er fühlte sich in der Stille der Bergeinsamkeit glücklich und erinnert später: „Ich hatte ja gewissermaßen die ganze freie Natur als Studierzimmer. So muß ich heute noch eingestehen, daß diese meiner unverbauten Phantasie mehr Anreiz und Nahrung gegeben haben als die ganze papierene Welt der Universitäten.“ Wust entwickelte schon früh eine große Leidenschaft für Bücher, besaß aber außer der Bibel und dem Katechismus nur die Schulbücher.

Seine Eltern hatten kein Geld

für neue Bücher. „Studieren wollte ich um jeden Preis.“

SEINE ELTERN HATTEN KEIN GELD FÜR NEUE BÜCHER. „STUDIERN WOLLTE ICH UM JEDEN PREIS.“

Er wanderte täglich in das eine Fußstunde entfernte Wahlen, um beim Pfarrer Latein für die Aufnahmeprüfung des Gymnasiums in Trier zu lernen. Auf Wunsch der Eltern sollte Wust Theologie studieren, er entschied sich jedoch für Anglistik und Germanistik. Seine Leidenschaft aber war die Philosophie. Nach Lehrtätigkeiten an höheren Schulen in Berlin, Neuss, Trier und Köln promovierte er 1914 an der Universität Bonn. 1930 wurde er an die Universität in Münster berufen, ohne den Nachweis der Habilitation. Damit erfüllte sich ein Lebensstraum. Dennoch gibt er einem Freund gegenüber zu: „Wenn so die Vorlesungen wieder vor der Tür stehen, lasse ich die Nase tagelang bis auf den Boden hängen. Ich gehe nie gern aufs Katheder. Zu Hause lacht mich die ganze Gesellschaft einfach aus. Am schlimmsten lacht meine Jüngste.“

Das ist so ein ganz verwegener Backfisch. Ihr ist das Buch 'Ungewißheit und Wagnis' gewidmet. Aber sie liebt den Karl May mehr.“

Peter Wust las im Auditorium Maximum vor 500 Studenten aus allen Fakultäten bei damals rund 5.000 Studenten an der gesamten Universität. Nach wenigen Jahren war er „der“ Philosoph von Münster. Er konnte seine Zuhörer begeistern und mitreißen. Von ihm ging

ein geistiges Fluidum aus. Als Lehrer war er sehr beliebt, sein Vortragsstil überzeugend. Das folgende Zitat vermittelt seine eigenen Empfindungen: „Eine solche Disziplin, eine so ergreifende Stille und Konzentration habe ich nie gehabt wie hier in diesem vollgestopften Hörsaal. Ich bin immer voll von Ideen. Ich brauche nur Notizen, und dann spreche ich die ganze Zeit frei.“

Jede Vorlesung begann mit einem viertelstündigen Diktat, einer Zusammenfassung aus der vorhergehenden Stunde. Dann philosophierte er in den restlichen 30 Minuten mit den Studenten über das neue Thema. Wust ließ sich mit keinem Wort auf die NS-Ideologie ein, weder in Aufsätzen, Briefen, noch in Gesprächen. Er wollte nicht mit dem Regime in Konflikt geraten.

Manchmal beklagte er bitter die Versklavung des Geistes in Deutschland, und das überfüllte Auditorium zollte großen Beifall. Es gehörte viel Mut dazu, für die Freiheit des Geistes die Trommel zu rühren. Wust wurde

mehrmals von Spitzeln belästigt. In einer seiner Vorlesungen rief ein vermeintlicher Hörer: „Ich protestiere im Namen des Gauleiters von Münster gegen diese tendenziösen Ausführungen.“ Jähe Stille war die Reaktion. Wust reagierte darauf: „Zeigen Sie mir Ihren Studenausweis! Sie haben also keinen Studenausweis! Wenn Sie nicht augenblicklich diesen Hörsaal verlassen und dazu das Gelände der Hochschule, dann werde ich dafür sorgen, daß Sie wegen Hausfriedensbruch belangt werden!“ Der Mann schlich sich aus dem Hörsaal und ist nie mehr gesehen worden. Bei allem Mut hatte Peter Wust große Angst vor einer Verhaftung. „Wenn die mit Bajonetten kommen, laufe ich weg.“

Wust war Lehrer an einem Kölner Gymnasium, als er nach Münster berufen wurde. Er stieß zunächst auf große Reserviertheit, was er nicht erwartet hatte. „Man sah doch zunächst nur den Studienrat, und das tat sehr weh, machte auch einsam.“ Er konnte sich nur schwer eingewöhnen, die Westfalen waren ihm zu langsam, er vermisste die rheinische Spritzigkeit.

Wust wohnte damals nahe der Geistkirche am Straßburger Weg. Außer seinen Studenten empfing er wenig Besuch. Samstags traf sich ein kleiner Kreis in seiner Wohnung. Peter Wust wanderte dann mit „seinen“ Studenten nach Mecklenbeck zur Gastwirtschaft Lohmann, wo bei Kaffee und Streuselkuchen philosophiert wurde. „In diesem Kreis konnten wir am besten seine ganze Sensibilität fühlen, im großen Hörsaal war das nicht so möglich. Hier kam er mit seiner ganzen Feinfühligkeit, seiner ganzen Kompliziertheit sehr viel stärker zum Ausdruck,“ war die Meinung der Studenten.

Mecklenbeck, das Peter Wust an sein Heimatdorf erinnerte, war damals eine Bauerschaft mit einer Rektoratskirche, zwei Gasthäusern und einer kleinen Schule. „Hier in der Nähe ist ein Dörfchen Mecklenbeck. Und dort ist ein Kirchlein, da kehre ich fast jeden Tag ein auf meinem Spaziergang. Ich spreche die Bauern an, atme Schollenduft ein, liebe die Viehherden,

ES GEHÖRTE VIEL MUT DAZU, FÜR DIE FREIHEIT DES GEISTES DIE TROMMEL ZU RÜHREN.

die Weiden, die Bäume, die Wol-

ken. All diesen Erdgeruch trage ich dann miten in den Hörsaal hinein.

Das aber wirkt so erfrischend auf diese jungen Menschen.“ Wust wanderte nicht nur samstags, sondern jeden Tag im Anschluss an die Vorlesung und Sprechstunde nach Mecklenbeck. Er brauchte die Spaziergänge auch, um zu regenerieren und neue Kräfte zu sammeln.

In Mecklenbeck lernte er den Pfarrrektor Dr. Ferdinand Vorholt kennen, mit dem er freundschaftlich verbunden war. Vorholt beriet ihn in vielen Dingen des Alltags. Mit ihm besprach Wust die Entwürfe seines bedeutendsten Buches „Ungewißheit und Wagnis“.

In alltäglichen Dingen war Wust hilflos und auf Unterstützung von Freunden angewiesen. Er war leicht verletzlich, oft Stimmungen unterworfen und litt an Depressionen. Meistens war er grüblerisch und versponnen. Wenn man ihn auf der Straße ansprach, schrak er oft zusammen, fasste sich dann aber schnell und war überaus liebenswürdig. „Er konnte sich selbst und andere aber auch herrlich verspotten, wobei er richtige Kinderaugen bekam.“

Technischen Hilfsmitteln gegenüber war er sehr misstrauisch. Er hatte kein Telefon und keine Schreibmaschine. Er verstand nicht, dass man bei dem Geklapper einer Schreibmaschine noch denken konnte. Wust hat alle Werke

und Briefe mit der Stahlfeder geschrieben. Er fuhr nicht gerne Auto und ging selten auf Reisen.

Äußerlich war er keine imposante Erscheinung, eher klein und schmal und passte der Größe nach gerade zum Katheder des Audimax.

Die persönlich wohl schwierigste Zeit begann, als sich seine Krankheit bemerkbar machte.

Erstaunlich für jeden war der Mut, mit dem er den Oberkieferkrebs ertrug. Er schreckte vor jeder Erkältung zurück. Umso bewundernswerter war, wie er die großen Schmerzen seines Krebsleidens aushielt. „Es ist ein furchtbares Martyrium, Tag und Nacht. Ich nehme es aus der Hand des himmlischen Va-

ters, er wird die Geduld geben, bis alles vollbracht ist.“ Etwa drei Monate vor seinem Tod im Jahre 1940 schrieb Peter Wust sein berühmtes „Abschiedswort“ an die Studenten, Worte zum letzten Abschied. Er gibt darin seinen Schlüssel zum „Tor zur Weisheit des Lebens“ weiter: „Der Zauberschlüssel ist nicht die Reflexion, wie Sie es von einem Philosophen vielleicht erwarten möchten, sondern das Gebet.“ Das „Abschiedswort“ wurde unter den Studenten abgeschrieben und verteilt. Es ging bis an die Frontlinien.

Peter Wust wurde auf dem Mecklenbecker Friedhof begraben, wie er es sich zu seinen Lebzeiten gewünscht hatte. Peter Wust und Ferdinand Vorholt

liegen nebeneinander auf dem Friedhof in Mecklenbeck begraben. Heute ist die Erinnerung an Peter Wust in Mecklenbeck kaum noch lebendig. Der ehemalige Rektor der Grundschule, Franz Freitag, hatte auf dem Dachboden des alten Schulgebäudes ein Archiv mit dem Arbeitszimmer von Wust und etwa 4.000 Büchern, darunter den Originalausgaben von „Ungewißheit und Wagnis“ und „Naivität und Pietät“ eingerichtet. Heute sind diese Erinnerungsstücke für die Öffentlichkeit nicht mehr zugänglich und lagern im Diözesanarchiv.

ULLA SCHÜRJOHANN

PETER WUST WURDE AUF DEM MECKLENBECKER FRIEDHOF BEGRABEN, WIE ER ES SICH ZU SEINEN LEBZEITEN GEWÜNSCHT HATTE.



AUF DEM GRABSTEIN STEHT NACH SEINEM WUNSCH:

**„QUI MARIAM ABSOLVISTI
ET LATRONEM EXAUDISTI
MIHI QUOQUE SPES DEDISTI.“**

**HAST MARIEN EINST VERGEBEN
HAST DEM SCHÄCHER AUCH VERZIEHEN
HAST AUCH MIR HOFFNUNG GEGEBEN.**

SEIN FREUND, DR. FERDINAND VORHOLT,
LIESS DIE FOLGENDEN ZEILEN HINZUFÜGEN:

**„AUS DEM WIRKLICHKEITSTRAUM
DURCH UNGEWISSEIT UND WAGNIS
IN DEN WIRKLICHKEITSRAUM
DER GEBORGENHEIT IN GOTT.“**

Die Zitate stammen aus:
Wust, Peter: Briefe an Freunde, Münster, Regensburg 1955
Wust, Peter: Ein Abschiedswort, Münster, Regensburg 1950
Verne Kohl, Wilhelm: Peter Wust, Biographische Notizen, Münster, Regensburg
Videocassette: Zwischen Ungewißheit und Wagnis, Saarländisches Fernsehen 1984

Foto: Petra Thier (Redaktion)

„Haus der Begegnung“ – Beratung und Betreuung vom Bestattungsunternehmen

Kennen Sie unser „Haus der Begegnung“ schon? Hier wird das Thema Tod nicht als Tabu, sondern als Bestandteil des Lebens betrachtet. Es ist ein Treffpunkt für Menschen in unterschiedlichen Lebenssituationen und mit verschiedenen Bedürfnissen. Jeder Trauerfall ist unvergleichlich und die Betroffenen sind auf individuelle Beratung und Betreuung angewiesen – wir von Bestattungen Angela Thieme in Münster möchten Ihnen als mitfühlende und verständnisvolle Freunde begegnen!

**Wir begleiten Sie in Zeiten der Trauer –
Ihr Partner für Bestattungen in Münster**

Unsere Aufgabe als Bestattungsunternehmen sehen wir darin, Trauernde so gut wie möglich zu unterstützen. Jeder trauert anders und muss seinen eigenen Weg finden, um sich von dem verstorbenen Menschen zu verabschieden. Wir versuchen, tröstende Worte zu finden und zusätzliche Sorgen von Ihnen fernzuhalten. Das junge und aufgeschlossene Team von Bestattungen Angela Thieme begleitet Sie in allen Angelegenheiten, die einen Trauerfall betreffen.

Benötigen Sie unsere Hilfe beim Verlust eines lieben Menschen, sind wir in den Niederlassungen unseres Bestattungsunternehmens in Münster jederzeit, auch außerhalb der Geschäftszeiten, für Sie erreichbar.

ANGELA THIEME BESTATTUNGEN
Weseler Str. 35, Heroldstr. 46 c, Gropiusstr. 12
TEL. 0251-674 35 42
oder 0171-35 60 60 9

mit Empathie und Herz

Der Tod gehört zum Leben dazu

Im Gespräch am 28. August 2020 mit Reiner Marx habe ich erfahren, dass es den Friedhof Mecklenbeck noch gar nicht so lange gibt.

Die Gemeinde in Mecklenbeck wurde zuvor von St. Lamberti verwaltet. Man wollte aber eine eigene Pfarrgemeinde haben. Um diese zu erlangen, brauchte man einen eigenen Friedhof. So wurde das Grundstück von der Familie Averkamp gestiftet und der Friedhof am 2. Dezember 1906 eingeweiht. 1907 fand dann die erste Beerdigung statt. Das aber wohl älteste, noch bestehende Grab ist das der Familie Averkamp, unverkennbar an dem Grabmal.



Fotos: Petra Thier

Neben Averkamp gibt es weitere bekannte Gräber wie die von Peter Wust, Fritz Stricker, Elisabeth Hürten. Aber auch Gräber von Familien der alten Bauernschaftler in Mecklenbeck wie Hesselmann (Hof Hesselman), Meckmann (Ev. Seniorenzentrum Meckmannshof), Brüggemann (heute Klosterkemper), Schmie-mann/Eggert, Isfort, Rövekamp, Henrichmann und Bennemann (heute Thier) sind dort zu finden.

Der Friedhof hat eine Fläche von 21.000m² und Platz für ca 3.100 Gräber ohne die neue Rasenfläche. Meine Frage, ob es „Stelengräber“ gibt oder in Zukunft geplant werden, wurde mit „NEIN“ beantwortet. 30 Jahre wird ein sogenanntes „Belegungsrecht“ gekauft, so schreibt es die Landesregierung vor.

Mich interessierte: „Gab es auch mal außergewöhnliche Beerdigungen?“ Reiner Marx erzählte dazu folgende Geschichte: „Die für mich außergewöhnlichste Beerdigung hing mit dem Tod eines jungen Tanzpärchens zusammen. Der junge Mann wurde hier in Mecklenbeck beerdigt mit einer aufgebauten Musikanlage. Es waren sehr viele Besucher da, und während der Trauerfeier war es etwas unruhig. Aber als es zum Grab ging, wurde die Musikanlage aufgedreht. Wir hörten ein Lied von Jennifer Rush, das der junge Mann als letztes einstudiert hatte. Ab da wurde es mucksmäuschenstill.“ Sehr beeindruckend! Ebenso wie: „Freunde eines Beerdigten trugen ihn in Startrek-Uniform zum Grabe“ und „Die größte Beerdigung war mit 200 Kränzen!“

„Die Beerdigungskultur hat sich leider verändert. Früher gehörte der Tote noch zur Familie, während sich heute immer weniger um die Gräber gekümmert wird“, antwortet Reiner Marx auf die Frage, was sich im Laufe der Zeit verändert hat mit einer etwas traurig, enttäuschten Stimme. „Wenn es ums Erbe geht, sind sie alle da, nur pflegen möchte keiner mehr!“ Da ist doch wohl etwas Wahres dran. Ich erinnere mich sofort an ein Buch, was ich mal gelesen habe, mit dem Titel „Wer erbt, muss auch GIESSEN“. Wie passend.

Bereits in dritter Generation wird die Friedhofspflege von Familie Marx betrieben. Die Aufgaben des Friedhofsgärtners Reiner Marx sind sehr vielfältig. Zunächst gehört die komplette Anlage gepflegt, was bei dem Ausmaß des Grundstücks eine große Aufgabe ist. Natürlich müssen auch die Gräber für die Beerdigung vorbereitet und nach dieser auch wieder geschlossen werden. Und wer wirklich keine Zeit hat, ein Grab selbst zu pflegen, darf gerne die Arbeit von Herrn Marx in Anspruch nehmen – selbstverständlich gegen einen Kostenbeitrag. Nicht zuletzt fallen auch Gespräche an, und diese sind schon fast eine psychologische Betreuung. Denn mit der Zeit lernt man sich dort kennen.

Auf meine Frage, ob man nur beerdigt wird, wenn man in der Kirche ist, antwortete mir Reiner Marx: „Laut Friedhofsordnung werden alle beerdigt, die in einer christlichen Gemeinde sind. Sollte dann doch mal jemand nicht in der Kirche oder einer christlichen Gemeinde sein, wird das mit dem Vorstand besprochen.“ Wir hatten ein sehr schönes und nachdenkliches Gespräch und einen guten Austausch. Ich möchte mich bei Herrn Marx bedanken, der unser Interview mit folgenden Worten beendet hat: „Ich wünsche mir wieder mehr Ehre für die Toten!“

PETRA THIER (REDAKTION)



Bereits in dritter
Generation wird
die Friedhofspflege
von Familie Marx
betrieben.



dh Dietmar Hanke

Karosserie + Lack

An der Hansalinie 20 · 48163 Münster
Telefon 7 15 98 + 7 15 99 · Telefax 71 41 27
www.dietmar-hanke.de

- Beseitigung von Unfallschäden aller Art
- Schweiß- und Richtarbeiten
- Lackierungen für Pkw, Lkw, Motorrad, Bus und Möbel
- Ausbeulen ohne Nachlackieren
- Beschriftungen aller Art
- Unterbodenschutz und Hohlraumversiegelung
- Kfz-Service
- TÜV-Vorbereitung

Wir sind Ihr starker Partner – nicht nur wenn's „gekracht“ hat



Heitbrock Gartengestaltung



Olaf Heitbrock Rote Erde 26 48163 Münster Tel.: 0172 56 38 979

Beratung Gestaltung Pflasterarbeiten Bepflanzungen Pflege Baumfällung Zaunbau



Neustart für Maßatelier Yvonne Schwarzer

Ab November findet man das Maßatelier nicht mehr in der Roten Erde, sondern in neuen Geschäftsräumen an der Wolbeckerstraße 120.

Das ist ein mutiger Schritt, denn wer lässt sich in der Coronazeit, in der große Feste nicht angesagt sind, ein Ballkleid nähen? Die Entscheidung für den Umzug wurde bereits im Januar 2020 gefällt, und nun wird sie Realität. Das Maßatelier liegt gegenüber der Herz-Jesu-Kirche. Dort lassen sich auch Parkplätze finden. Das Atelier ist geräumiger und ebenerdig, hat große Schaufenster und helle Räume. Schauen Sie einfach mal vorbei!

Yvonne Schwarzer fertigt nach Ihren Vorstellungen und Wünschen maßgeschneiderte Kostüme, Kleider, Röcke, Blusen und Business-Anzüge. Die Kleidung ist so individuell wie ihre Trägerin. Das liegt auch an den ausgefallenen Stoffen, die Yvonne Schwarzer vorrätig hat oder die sie aus den Stoffkollektionsmusterbüchern von z.B. Carnet, Carnet-Style, Emanuelleungaro, Holland & Sherry usw. auswählen können. So ist jedes handgefertigte Modell was besonderes, ein Unikat. Auch aus einer ständig eigenen wachsenden Kollektion von Einzelteilen können Sie Ihr Lieblingsteil erwerben.

Bei Yvonne Schwarzer gibt es kein „zu klein“, „zu groß“, „zu eng“ oder „zu weit“. Die Schneidermeisterin erstellt nach Ihren Maßen einen Schnitt für das Modell Ihrer Wahl. Sollte Ihr fertig gekauftes Kleidungsstück zu klein, „zu groß“, „zu eng“ oder „zu weit“ sein, kann es im Maßatelier an der Wolbeckerstr. 120 auch so geändert werden, dass die Trägerin wieder Freude daran hat.

Jetzt erst recht! Festliche Kleidung – trotz Corona!

Sie Heiraten, die silberne oder goldene Hochzeit, ein Geburtstag oder ein anderes ganz besonderes Fest steht an? Diese Freude lassen Sie sich nicht von Corona nehmen! Sie verzichten auf die riesen Veranstaltung, geben ein kleines Fest für Ihre Familie und besten Freunde. Dazu tragen Sie Ihr Traumbraut- oder individuelles Festkleid, maßgefertigt von Yvonne Schwarzer.

Herrenkonfektion

Auch für Ihren Partner gibt es im Maßatelier Westen, Krawatten, Fliegen und Plastrons angefertigt nach „seinen und ihren“ Wünschen, genauso wie Maßkonfektionshemden von „STYLERS MADE TO MEASURE“.

Vielleicht möchten Sie auch selber schneiden? Das können Sie in einem Nähkurs oder einer Eins zu Eins-Betreuung machen. Die Termine werden individuell vereinbart.

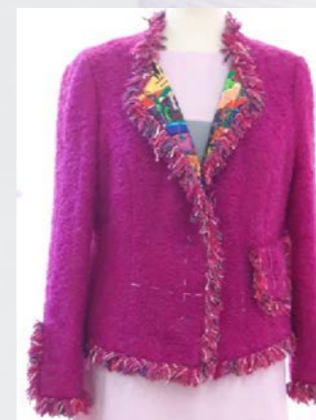
Benötigen Sie unsere Hilfe beim Verlust eines lieben Menschen, sind wir in den Niederlassungen unseres Bestattungsunternehmens in Münster jederzeit, auch außerhalb der Geschäftszeiten, für Sie erreichbar.

YVONNE SCHWARZER

Maßatelier Yvonne Schwarzer
Wolbeckerstr. 120, 48155 Münster
Handy: 0176 - 64073206

Mail: info@massatelier-schwarzer.de
www.massatelier-schwarzer.de

Öffnungszeiten: Mo. - Fr.: 14.00 - 18.00 Uhr
Termine nach Vereinbarung



Fotos: Yvonne Schwarzer

Jazzmusik gegen den Corona-Blues

Während des Lockdowns wurden sonntagabends um 18 Uhr Fenster und Türen im Mecklenbecker Waldwegviertel geöffnet, Menschen hielten sich in ihren Gärten auf oder standen auf der Straße. Der Grund: Martin Classen und Lis Harting gaben für ihre Nachbarn kleine Jazzkonzerte.

Zuerst war nur Martin Classen mit seinem Saxophon zu hören. Bald kam seine Partnerin, die Sängerin Lis Harting, dazu. Die beiden Musiker stellten die Stücke thematisch zusammen, wählten zum Beispiel Filmmusiken aus, brachten „Ohrwürmer“ zu Gehör, verteilten Textblätter, damit die Zuhörer mitsingen konnten.

Zuerst waren es nur 15 Nachbarn, an den darauffolgenden Sonntagen wuchs die Zahl der Zuhörer ständig. Harting und Classen beobachteten von ihrer Balkonterrasse aus, dass in einem Nachbargarten regelmäßig zur Musik gegrillt wurde. Andere Nachbarn prosteten ihnen mit Wein und Bier zu.

Nach dem Konzert fanden sich vor ihrer Haustür kleine Geschenke, ein Blumenstrauß oder eine Flasche Wein. Mit großer Freude sahen sie, dass auch ältere Anwohner, die seit Wochen das Haus nicht verlassen hatten, am geöffneten Fenster oder vor dem Haus stan-

den. „Unsere Musik hat dazu beigetragen, die emotionale Distanz beim notwendigen Abstandhalten zu überwinden.“

Der eigene Balkon ist normalerweise nicht die Bühne, auf der Classen und Harting zu Hause sind. Beide sind Profimusiker, die regelmäßig in Konzertsälen auftreten.

Die gebürtige Niederländerin Lis Harting machte ihren Abschluss als Diplom-Gesangspädagogin mit Schwerpunkt Jazz- und Populargesang und klassischem Gesang im Nebenfach an der Musikhochschule Hilversum in den Niederlanden. Seitdem trat sie als Jazzvokalistin, Sängerin/Darstellerin in Musiktheater-Produktionen und als Mitglied des Niederländischen Vokal-Quartetts „The Oom Maw Maw“ auf unzähligen Bühnen im In- und Ausland auf. Sie wirkte bei zahlreichen CD-Produktionen mit und veröffentlichte unter ihrem Namen die Jazz-CD „A Distant Place“.

Nach ihrem Umzug nach Deutschland arbeitete Lis Harting zunächst von 1995 bis 1997 als Gesangsdozentin an der Universität Oldenburg und an der Musikschule Wolbeck. Von 1997 bis 2004 war sie Hauptfachdozentin für Jazz- und Popgesang an der Musikhochschule Arnheim in den Niederlanden.

Lis Harting arbeitet seit 2004 als Gesangspädagogin und Chorleiterin an der Westfälischen Schule für Musik und unterrichtet von 2005 bis 2018 Stimmphysiologie, Methodik und Fachdidaktik an der Hochschule für Künste Bremen. Sie erteilt überwiegend Einzelunterricht. Während des Lockdowns musste der Gesangsunterricht online erfolgen.

Das verlangte ein höheres Maß an Konzentration sowohl bei der Lehrerin als auch bei den Schülern. Statt der sonst üblichen Instrumentalbegleitung durch die Lehrerin mussten die jungen Gesangstalente selbst die Playbacks zu ihrem Gesang im Internet suchen und sich so beim Gesang begleiten lassen. Dabei überraschte die Kreativität der GesangsschülerInnen. Augenzwinkernd stellte Frau Harting fest, dass sie besser vorbereitet waren und mehr geübt hatten.

Andere während des Lockdowns mit ihrer Musik zu erfreuen und zu ermutigen, war ihnen eine Herzensangelegenheit.

sehr erfolgreich mit verschiedensten Projekten auf bedeutenden nationalen und internationalen Festivals vertreten. Seine künstlerische Arbeit wurde mit verschiedenen Preisen ausgezeichnet.

Martin Classen ist seit 1998 Professor für den Jazz-Studiengang der Hochschule für Künste in Bremen in leitender Funktion. Im Rahmen der Jugendförderung ist er ständiger Dozent der Landes Jugend Big Band Niedersachsen, ist Juror bei „Jugend jazzt“ und arbeitet als Gastdozent für die Kinder Big Band Unijazzity. Er installierte die erste zertifizierte Jazz-Fortbildung für Schulmusiker in Deutschland an der Gerhard-Mercator-Universität Duisburg. In der Hochschullandschaft und deren Gremien tritt er für eine adäquate Interessenvertretung des Jazz in den Ausbildungen ein.

Während des Lockdowns unterrichtete Classen seine Studie-

Martin Classen studierte bei Ferdinand Povel in Hilversum (Amsterdam) Saxophon und Flöte und Arrangement und Komposition bei Kenny Napper und Jerry van Rooyen. Seit 30 Jahren ist er

renden online. Jetzt sind wieder kleinere Projekte möglich und im Rahmen des „HfK Jazzclubs“ erhalten die jungen Musiker Gelegenheit, Konzerterfahrungen vor einem überschaubaren Publikum von 50 Personen zu sammeln. Eigene Konzerte mit anderen hochkarätigen Musikern sind zurzeit nicht möglich. Stattdessen wird im Studio gearbeitet. Im Herbst soll eine neue CD mit dem Vibraphonisten und Marimbaspielder Altfrid Sicking aufgenommen werden.

Harting und Classen zählen sich selbst zu den Künstlern, die finanziell relativ unbeschadet durch die Coronazeit gekommen sind. Andere während des Lockdowns mit ihrer Musik zu erfreuen und zu ermutigen, war ihnen eine Herzensangelegenheit. Sie könnten sich vorstellen, sobald es die Hygieneregeln erlauben, auf einer provisorischen Bühne im Waldweg ein etwas größeres Konzert für Mecklenbeck zu geben. Es ist aber noch nichts Konkretes geplant.

Der eventuelle Termin wird rechtzeitig bekanntgegeben auf der Homepage vom Stadtteil Mecklenbeck e.V. „www.mecklenbeck.de“ unter dem Link veranstaltungenkalender@mecklenbeck.de

BRUNHILDE HENTRICH



Foto: Hermann Kleine-Büning



Foto: pexels.com

EIN SUPER TEAM, DAS IMMER FÜR SIE DA SEIN WIRD



Überall für Sie da trotz
Corona

LIEFERSERVICE

BESTELLUNG BIS 15:00 | LIEFERUNG AM GLEICHEN TAG BIS 20:00

Einfach Ihr Medikament
online per E-Mail oder per
Telefon bestellen

Medizinische Schutzmaßnahmen
nach WHO-Standard werden bei
kontaktloser Lieferung eingehalten

Dank genauer Personal-
einteilung bleiben unsere
Apotheken für Sie geöffnet



TEL: 0251 / 717380
E-MAIL: INFO@ANNEN-APOTHEKE-MUENSTER.DE
MO-DO: 08:30-13:00 | 14:00-18:30
FR: 08:30-18:30
SA: 08:30-13:00



TEL: 0251 / 32265877
E-MAIL: INFO@APOTHEKEAMPAULUSHOF.DE
MO-DI & DO-FR: 08:30-13:30 | 14:30-18:30
MI: 08:30-13:30
SA: 09:00-13:30

Wildermanns Hofladen – natürlich regional

Auf die Frage, wie sie auf die Idee mit einem Hofladen kam, erzählt Beate Wildermann, dass alles vor 25 Jahren zu Zeiten ihres Vaters mit Kartoffeln und 15 Hühnern begann: „Schon damals hat er bis ins Rheinland verkauft“, denn von dort stammt er ursprünglich. Da die Eier aber bald nicht mehr reichten, wurde die Hühnerschar mit weiteren zehn auf 25 Tiere aufgestockt.

Anfangs konnten sich die Kunden, die Jacques' Weindepot besuchten, die Produkte von einem Wagen auf dem Hof mitnehmen. So sprach sich das Angebot herum und die Zahl der Abnehmer wuchs. Schließlich wurden Zwiebeln angebaut und ins Programm aufgenommen. Eine Basis von Grundnahrungsmitteln war geschaffen. Und weil der Hof Tiere hielt, wurde auch Fleisch angeboten. Es gab ursprünglich 35 Bullen. Inzwischen leben nur noch 25 auf den hofeigenen Weiden. Während anfangs Rinderhälften verkauft wurden, hat sich im Laufe der Zeit der Bedarf an Fleisch auf kleinere Portionen geändert. Mit Puten und Suppenhühnern erweiterte man schließlich das Angebot.

Das Familienleben hat sich ebenfalls verändert. Es wurde geheiratet, Nachwuchs kam und die Kinder wuchsen heran. Beate arbeitete außer in ihrem häuslichen Betrieb auch noch zwei Tage in der Woche in einem Bioladen. Dort konnte sie Pflanzensamen bestellen und zu Hause aussäen. Neben den Grundprodukten wie Kartoffeln oder Zwiebeln wurden Salat und Kürbis angebaut. Mittlerweile sind über 20 Gemüsesorten im Sortiment – je nach Saison. Und das Tolle dabei: „Alles ist regional und es gibt keine weiten Lieferwege“, freut sich Beate.

2008 wurde eine Hütte gebaut, um die Produkte mit einem Überstand für den Verkauf anzubieten. Diese war an sieben Tagen für 24 Stunden geöffnet und für alle erreichbar, die Gemüse oder Fleisch kaufen wollten. Eine kleine Kasse lag in dem Häuschen. Doch das Vertrauen wurde enttäuscht, denn in den darauffolgenden Jahren wurden immer häufiger entweder Produkte ohne

Bezahlung mitgenommen oder Geld aus der Kasse geklaut. Damals schon entstand die Idee, einen Laden mit festen Öffnungszeiten zu bauen.

2016 führte ein Brand in der Küche des Hofes zu radikalen Veränderungen. Der Betrieb konnte mit viel Glück weiterlaufen. „Familie Lorenz hat uns während der Übergangphase sehr stark unterstützt“, erzählt Beate, „und wir sind dankbar für eine so tolle Nachbarschaft.“ Der Brand und leider auch die Diebstähle haben die Idee verstärkt, einen festen Laden zu errichten. Der wurde am 31.08.2019 eröffnet und führte zu einer Produkterweiterung mit regionalem Wert. Darauf ist Beate stolz: „Zu uns kommt nichts über die A1“, sagt sie und lacht.

Bei meinem Besuch fiel mir sofort auf, dass die ganze Familie mithilft und dies auch gerne macht. Der Sohn Matthias und seine Frau Lisa werden in Zukunft den Betrieb übernehmen, sodass alle in Mecklenbeck und im Umkreis davon profitieren können. **Der Hof Wildermann bleibt also ein Familienbetrieb, der sogar bis ins Ruhrgebiet liefert – stets regional, saisonal, frisch.** Für die Zukunft plant man beispielsweise Kochabende, bei denen Rezepte mit verschiedenen regionalen Produkten im Mittelpunkt stehen. Zum Schluss stellt Beate fest, dass die Corona-Krise eine positive Entwicklung bewirkte: „Die Leute haben mehr ein Augenmerk auf regionale Produkte bekommen. Wir hoffen, dass das noch lange so erhalten bleibt.“

PETRA THIER (REDAKTION)

Wildermanns Hofladen
Altenroxeler Str. 95 • 48161 Münster
www.wildermanns-hofladen.de

Mo	15 - 19 Uhr	Do	15 - 19 Uhr
Di	9 - 12 Uhr 15 - 19 Uhr	Fr	9 - 12 Uhr 14 - 19 Uhr
Mi	15 - 19 Uhr	Sa	10 - 16 Uhr

Frische & regionale Produkte zum fairen Preis!

Jugendarbeit im Paulushof

Mitten in Mecklenbecks guter Stube liegt sehr zentral der Paulushof (Träger: Katholische Kirchengemeinde St. Liudger). Ein Ort der Geborgenheit, an dem sich Kinder und Jugendliche austoben und abregieren können vom anstrengenden Schulalltag und stressigen Eltern.

Hier ist der Arbeitsplatz der gelernten Sozialarbeiterin Manon Tietmeyer (26 J.). Mit ihr haben die Kinder eine hoch engagierte Mitstreiterin, nicht nur, wenn es um Probleme oder Sorgen geht. Sie begegnet den Kindern und Jugendlichen auf Augenhöhe und versucht zusammen mit ihnen, Lösungen oder Kompromisse zu finden. Die Kinder werden hier ernst genommen. Sie müssen nichts beweisen und auch nicht die besten sein. Niemand fordert ständig Leistung und gute Laune von ihnen. Hier dürfen sie einfach nur Kind sein. Viele Nationalitäten treffen sich hier, um gemütlich bei einem Film oder verschiedenen Spielen zu „chillen“. Unter den Jugendlichen werden auch ernste Themen miteinander diskutiert. Dabei wird versucht, den gegenseitigen Respekt zu wahren, was nicht immer ganz einfach ist. Wer Grenzen überschreitet, lernt hier, dies zu bemerken, die Verantwortung dafür zu übernehmen und seine Grenzen neu auszuloten. Nur so können alle respektvoll miteinander agieren.

Das Ferienprogramm wird zusammen mit den Kindern und Jugendlichen gestaltet. Dabei wird darauf geachtet, dass beide Gruppen unterschiedliche Wünsche haben und niemand zu kurz kommt. Unterstützt bei ihrer täglichen Arbeit wird Manon von jemandem im Freiwilligen Sozialen Jahr und ehrenamtlichen Helfer*innen. Dies ist besonders wichtig, um auf die Bedürfnisse der Kids und Jugendlichen eingehen zu können.

Als der Paulushof Anfang des Jahres von unserem Stadtteil-Adventskalender mit einer Spende bedacht wurde, entschieden die Jugendlichen sich für die Anschaffung eines Basketballkorbes und beteiligten sich bei der Suche danach. Gefunden und gekauft wurde er gemeinsam und natürlich auch zusammengebaut und dann sofort ausprobiert. Ein anderer Teil der Spende wurde dafür verwendet, die Werkstatt aufzurüsten. Wenn es klappt, sollen für das restliche Geld noch zwei Gitarren angeschafft werden, damit auch die Musik nicht zu kurz kommt.

Schön ist, dass so die gesamte Spende allen Kindern und Jugendlichen zugute kommt.

YVONNE SCHWARZER

SCHÖN IST, DASS SO
DIE GESAMTE SPENDE
ALLEN KINDERN
UND JUGENDLICHEN
ZUGUTE KOMMT.

Der Paulushof ist für Kinder:
6 bis 12 Jahre von
15.30 bis 18.00 Uhr

für Jugendliche:
12/13 Jahre bis nach oben hin
offen von 18.00 bis 20.00 Uhr

Sprechzeiten für
Eltern/Jugendliche
stehen auf der Homepage:
kirche-mswest.de/paulushof

Telefon: 0251 - 719773



Foto: Yvonne Schwarzer

Atelier Kanariengelb – was für ein wunderschöner Name

Jeder wird mit dem Begriff etwas Positives assoziieren. So ging es auch mir, als ich ihn das erste Mal gehört habe. Er machte mich neugierig. Verbarg sich hinter dem Namen etwa eine Zoohandlung? Mein Interesse war geweckt, die Person dahinter kennenzulernen.

Bei dieser Person handelt es sich um Petra Wittmund, die hauptberuflich als Tierpflegerin im Allwetterzoo arbeitet und sich mit dem „Atelier Kanariengelb“ verwirklichte. Dafür hat sie ein Fernstudium in Malerei absolviert und am Institut für Ausbildung in bildender Kunst und Kunsttherapie in Bochum den Studiengang Malerei und Grafik abgeschlossen. Dort erlernte sie verschiedene Techniken wie Aquarell, Öl, Acryl, Collagen und beendete 2016 die Meisterklasse mit einem Diplom der bildenden Kunst.

Jetzt konnte ich erahnen, wie sie auf ihren Atelier-Namen kam: Zum einen besteht ein Bezug zu den Tieren und zum anderen steht „gelb“ für Heiterkeit, Optimismus, Freude und Kreativität. So hat sie beide Hauptthemen, die ihr besonders am Herzen liegen, in einem Begriff kombiniert. Dieses Zusammenklingen findet sich auch in ihrem Arbeitsleben wieder. Die Malerei macht ihr Leben ausgeglichener und bunter.

Sie kann dabei die Realität um sich herum vergessen und sich voll und ganz auf ihre Bilder konzentrieren, wobei sie den magischen Realismus bevorzugt, in dem sie Tiere und Natur in unwirklichen Welten darstellt.

Während der Corona-Zeit hatte Petra Wittmund das Atelier zwei Monate geschlossen. Zum Glück hat sie ihren Hauptberuf, mit dem sie sich über Wasser halten konnte, denn die Kosten liefen weiter. Ihre künstlerische Wirkungsstätte fand sie bei uns in Mecklenbeck An der Hansalinie 10c. Es handelt sich hierbei um schöne helle Räume in sehr ruhiger Atmosphäre, in der es sich herrlich träumen lässt, um fantasievolle Kunstwerke zu erstellen, die man mit nach Hause nehmen kann.

Die Künstlerin bietet hier für Erwachsene Malkurse an. Sie sind zurzeit montags und mittwochs von 18:30 bis 21:00 Uhr. Leinwände können im Atelier erworben werden. Farben und Pinsel sind vorhanden. Malkittel sollten mitgebracht werden. Die Kurse sind für Anfänger und Fortgeschrittene geeignet.

YVONNE SCHWARZER

Allen Mecklenbeckern,
eine malerische Weihnachtszeit!



KANARIENGELB
Kunstatelier

AN DER HANSALINIE 10C
48163 MÜNSTER-MECKLENBECK

PWITTMUND@OUTLOOK.DE
MOBIL 01717099487
WWW.WITTMUND-ART.DE



Fotos: Yvonne Schwarzer

Alexianer
ALEXIANER TEXTILPFLEGE GMBH
An der Hansalinie 16, 48163 Münster
0251 – 2890790
www.alexianer-textilpflege.de

Blumen Orschel
Altenroxeler Straße 32, 48161 Münster
0251 – 719000
mail@blumen-orschel.de
www.blumen-orschel.de

Gärtnerei
ORSCHEL
Alles im grünen Bereich

bioladen
Eggerts Scheune
Eggerts Naturkost
Schlautstiege 44, 48163 Münster
0251 – 7476810
info@eggerts-scheune.de
www.eggerts-scheune.de

Funkenflug Design
Am Hof Schultmann 97, 48163 Münster
0251 – 3995144
kontakt@funkenflug-design.de
www.funkenflug-design.de

FUNKEN FLUG
DESIGN

Annen Apotheke
Dingbängerweg 69, 48163 Münster
info@ann-en-apotheke-muenster.de
www.ann-en-apotheke-muenster.de

Buchhandlung Lesezeit
Dingbängerweg 33, 48163 Münster
0251 – 974 32 94
info@lesezeit-muenster.de
www.lesezeit-muenster.de

Lesezeit
Buchhandlung

DÜF
Dolmetschen- und Übersetzer-Forum
Ester Kecker, Übersetzerin und Dolmetscherin
Egelshove 22, 48163 Münster
0251 – 786248
e.kecker@duef-ms.de

Fußpflegestudio Tanja Dykta
Am Dill 101, 48163 Münster
0251 – 3849685
tanja.dykta@unitybox.de

AP Immobilien
Kartwinkel 8, 48163 Münster
0251 – 718 46 94
annepaulzenimmo@gmail.com
www.paulzen-immobilien.de

ANNEGRET PAULZEN IMMOBILIEN
...Ihre Maklerin für ein schönes Zuhause

Bürgerverein für Mecklenbeck
Am Hof Hesselmann 10, 48163 Münster
0251 – 71640
hof-hesselmann@muenster.de
www.buergerverein-mecklenbeck.de

Bürgerverein für Mecklenbeck e.V.

Facharztpraxis für Orthopädie Dr. Björn Mittag
Meyerbeerstr. 33, 48163 Münster
0251 – 97437476
info@drmittag.de
www.drmittag.de/arztpraxismuenster

DR. MED. Björn Mittag
Facharzt für Orthopädie und Unfallchirurgie

Fußpflegestudio Walking on Clouds Marina Wellmann-Schmidt
Schürkamp 31b, 48163 Münster
0251 – 7477198
fusspflege.wellmann@gmail.com
www.walking-on-clouds.de

Marina Wellmann-Schmidt
Fußpflegerin

ASB Thier
Geringhoffstraße 35, 48163 Münster
0251 – 786022
info@asb-thier.de
www.asb-thier.de

ASB THIER
KFZ-Meisterbetrieb

Coaching und Training Meike Besser
Am Dill 109, 48163 Münster
0177 – 3431998
meikebesser@icloud.com
www.meikebesser.de

MEIKE BESSER
— BESSER FÜR DICH —
COACHING UND TRAINING

Fahrrad Look
Dingbängerweg 249, 48163 Münster
0251 – 2107444
info@fahrrad-look.de
www.fahrrad-look.de

LOOK
Fahrrad Look

Gartengestaltung Heitbrock
Rote Erde 26, 48163 Münster
0251 – 6868515

Heitbrock
Gartengestaltung

Aschendorff Medien GmbH & Co. KG
An der Hansalinie 1, 48163 Münster
0251 – 6900
info@aschendorff.de
www.aschendorff.de

Unternehmensgruppe
Aschendorff

Coach und Beraterin für ganzheitliche Potentialentwicklung D. Reich
Mecklenbecker Str. 387, 48163 Münster
0151 – 61555800
kontakt@doris-reich.com
www.doris-reich.com

Doris Reich
Coach und Beraterin
Ganzheitliche Potentialentwicklung

FAIR Handelsgesellschaft mbH
Weseler Str. 683, 48163 Münster
0251 – 65078
info@fair-handel.de
www.fair-handel.net

fair handel

Gesangsstudio Ludger Breimann
Christoph-Bernhard-Graben 36,
0251 – 393690
al-breimann@t-online.de

Atelier Kanariengelb Petra Wittmund
An der Hansalinie 10c, 48163 Münster
pwittmund@outlook.de
www.wittmund-art.de

KANARIENGELB
Kunstatelier

Dentallabor Edelmann
Weseler Str. 675a, 48163 Münster
0251 – 248403
info@dentallabor-edelmann.de
www.dentallabor-edelmann.de

DENTALLABOR EDELMANN

Familienbegleitung Münster Anne Sbrzesny
Heroldstr. 54c, 48163 Münster
0171 3427202
info@familienbegleitung-muenster.de
www.familienbegleitung-muenster.de

Gitarren Rissmann
Schlautstiege 111
0251 – 9878363
info@rissmann-Gitarre.de
www.rissmann-gitarren.de

RISSMANN-GITARREN

Augenoptik Prüsse + Friends
Lüdinghauser Str. 324, 48163 Münster
0251 – 76249912
info@pruesseandfriends.de
www.pruesseandfriends.de

PRÜSSE+ FRIENDS

Deutsche Vermögensberatung Ulrich Hörster
Mecklenbecker Str. 323a, 48163 Münster
0251 – 74779684
ulrich.hoerster@dvag.de
www.dvag.de/ulrich.hoerster

Deutsche Vermögensberatung
Vermögensaufbau für jeden!

Fleischerei Thier
Dingbängerweg 66, 48163 Münster
0251 – 9720004
info@fleischerei-thier.de
www.fleischerei-thier.de

THIER
LEISTUNG

Hannah Dreitzel Sprachlehrerin
Christoph-Bernhard-Graben 8, 48163 Münster
01573 – 2042060
sprachehd@gmx.de

Bäckerei Heinrich Tollkötter GmbH
Mersmannstiege 33, 48163 Münster
0251 – 78 68 08
info@tollkoetter.de
www.tollkoetter.de

Bäckerei Tollkötter
backt das Besondere

Die Thermomix Kochetage
Daimlerweg 45, 48163 Münster
0251 – 3843949
andrea@die-kochetage.de
www.die-kochetage.de

Die Kochetage
Präsentation • Beratung • Verkauf
VORWÄRTS thermomix
Tel.: 0171-4104243 • www.die-kochetage.de

Foppe GmbH Co. KG Handwerk und Dienstleistung
Mecklenbecker Str. 387, 48163 Münster
0251 – 3906175
info@hadi-foppe.de
www.hadi-foppe.de

HaDi
Handwerk & Dienstleistung

Hausarztpraxis Holschbach und Bartsch
Dingbängerweg 37, 48163 Münster
0251 – 719276
info@hausaezte-mecklenbeck.de
www.hausaezte-mecklenbeck.de

Baumschulen & Pflanzencenter Hatt
Weseler Straße 324, 48163 Münster
0251 – 73957
info@hatt-baumschulen.de
www.hatt-baumschulen.de

hatt
Baumschulen & Pflanzen-Center

Die Wohnstube (Thomas Schwarzer)
Martin-Luther-King-Weg 34, 48155 Münster /
0251 – 64469
info@diewohnstube.de
www.diewohnstube.de

die wohnstube
THOMAS SCHWARZER

Fotograf Till Leckebusch
Weseler Str. 311, 48163 Münster
0251 – 1623518
till@till-leckebusch.de
www.till-leckebusch.de

Till Leckebusch
Fotografie

Hausarztpraxis Dr. med. Labenz-Moser
Heroldstr. 46, 48163 Münster
0251 – 7180905
info@hausaeztin-muenster-mecklenbeck.de
www.hausaeztin-muenster-mecklenbeck.de

Dr. med. Jutta Labenz-Moser
Ärztin für Innere Medizin | Hausarztpraxis

Beratung und Coaching Susanne Boucsein
Raesfeldstraße 47, 48149 Münster
0163 – 7723275
info@susanneboucsein.de
www.susanneboucsein.de

Susanne Boucsein
Beratung & Coaching

Dietmar Hanke GmbH
An der Hansalinie 20, 48163 Münster
0251 – 71598
HankeGmbH@t-online.de
www.dietmar-hanke.de

dh Dietmar Hanke
Karosserie + Lack

Fotograf Tobias Klostermann
Schwarzer Kamp 2, 48163 Münster
0179 – 8120568
tobias_klostermann@web.de
www.tobias-klostermann-fotografien.de

Tobias Klostermann
FOTOGRAFIE
MONOCHROM-
MEISTENS JEDENFALLS...

Hausarztpraxis Lodde und Lodde
Davertstraße 48, 48163 Münster
02501 – 3514
praxis@lodde-lodde.de
www.lodde-lodde.de

Bestattungen Angel Thieme
Heroldstr. 46c, 48163 Münster
0251 – 6743542
info@angela-thieme-bestattungen.de
www.angela-thieme-bestattungen.de

Bestattungen
Angel Thieme

DJK Wacker Mecklenbeck e.V.
Egelshove 1, 48163 Münster
0251 – 719331
geschaeftsstelle@wacker-djk.de
www.djk-wacker.de

DJK
Wacker
Mecklenbeck e.V.

Frauenarzt-Praxis Atia Hasan
Rockbusch 12, 48163 Münster
0251 – 71812
info@muenster-frauenarzt.de
www.muenster-frauenarzt.de/home.html

Hausverwaltung Hagedorn
Heimstättenweg 31, 48163 Münster
0251 – 284690
info@hausverwaltung-hagedorn.de
www.hausverwaltung-hagedorn.de

HAUSVERWALTUNG
Hagedorn

Blechverarbeitung Westholt, Andreas Westholt
An der Hansalinie 8, 48163 Münster
0251 – 717547
info@westholt-muenster.de
www.westholt-muenster.de

WESTHOLT
40 Jahre Qualität

Edeka Borgmann
Dingbängerweg 69, 48163 Münster
0251 – 7476818
www.edeka.de

EDEKA Borgmann
MS-Mecklenbeck - Dingbängerweg 69
Tel.: 02 51 / 7 47 68 18
Unser Motto: Best. Produkte. Beste Leistungen.
Lohn 9.00 € (inkl. MwSt. für Großhandel)

Fressnapf Münster
Geringhoffstr. 52, 48163 Münster
0251 – 7636040

FRESSNAPF

HEIDER DESIGN
Dingbängerweg 68, 48163 Münster
0251 – 59065850
mail@heiderdesign.de
www.heiderdesign.de

HEIDER DESIGN
STRATEGIE & GESTALTUNG

HTMfactory®
agentur.für.webdesign

HTMfactory – Günter Vogel
Bögehold Str. 18, 48599 Gronau
02536 – 319 51 31
info@htmfactory.com
www.htmfactory.com

Lavylites Johanna Fuhr
Stratmannweg 3a, 48163 Münster
0176 – 97611008
jo.maus@web.de

INGENIEURBÜRO VOLKMER & ZAHER PartG

Ingenieurbüro Volkmer und Zaher
Geringhoffstr. 39, 48163 Münster
0251 – 97423008
info@volkmer-zaher.de
www.volkmer-zaher.de

Löchte GmbH
Weseler Str. 601, 48163 Münster
0251 – 719921
info@loechte-gmbh.de
www.loechte-gmbh.de

LÖCHTE
SCHWIMMBAD SAUNA WELLNESS HAUSTECHNIK

inventivo®

Inventivo Full-Service Webagentur Nils Harder
Stratmannweg 4a, 48163 Münster
hallo@inventivo.de
www.inventivo.de

LOGOPÄDIE DORTHE LÜBBE

Logopädische Praxis Dorthe Lübbe
Dingbängerweg 74, 48163 Münster
0251 – 20801966
www.logo-paedie.de

RESTAURANT IRODION
Griechische Spezialitäten

Irodion Griechische Spezialitäten
Mecklenbecker Str. 345, 48163 Münster
0251 – 7475153

Maätelier Yvonne Schwarzer
Rote Erde 39, 48163 Münster
0251 – 714387
info@massatelier-schwarzer.de
www.massatelier-schwarzer.de

HELMUT KÖNIG
IMMOBILIEN- UND VERMÖGENSVERWALTUNGSGESELLSCHAFT

IVV Helmut König
Kesslerweg 21, 48155 Münster
0251 – 609876
info@ivv-koenig.de

MECKLENBECKER
PIZZA & BURGER

Mecklenbecker Grill
Weseler Straße 653a, 48163 Münster
0251 – 9713222

Jacques' WEIN-DEPOT

Jacques' Weindepot
Altenroxeler Straße 95, 48163 Münster
02534 – 2323
kontakt@jacques.de
www.jacques.de

ML-DESIGN

ML-Design, Bastian Müller-Laackmann
Am Wall 20, 48161 Münster
0179 – 4583670
info@design-ml.de
www.design-ml.de

Besser Belz.
KFZ-SACHVERSTÄNDIGER

Kfz-Sachverständigen-Büro Belz
Kerheideweg 3c, 48163 Münster
0176 – 23302830
belz@sachverstaendiger-kfz.info
www.sachverstaendiger-kfz.info

Tierheilpraxis für Tiere Eva-Maria Kötter
Brockmannstraße 168, 48163 Münster
0251 – 7475747
info@tierheilpraxis-koetter.de
www.tierheilpraxis-koetter.de

DREVABILLES
Kieferorthopädie Mecklenbeck

Kieferorthopädin Dr. Eva Billeb
Meyerbeerstr. 39, 48163 Münster
0251 – 91958999
info@kfo-mecklenbeck.de
www.kfo-mecklenbeck.de

Ökolinchen
WUNDERVOLL ÖKOLOGISCHE BABY- UND KINDERLEIDUNG

Ökolinchen, ökologische Babybekleidung Antje Strob
Dingbängerweg 70, 48163 Münster
info@oekolinchen.de
www.oekolinchen.de

Kreishandwerkerschaft Münster

Kreishandwerkerschaft Münster
Ossenkampstiege 111, 48163 Münster
0251 – 52008-0
info@kh-muenster.de
www.kh-muenster.de

Perfect Fitness

Perfect Fitness
Borkstraße 12/18, 48163 Münster
0251 – 3945267
info@perfect-fitness.de
www.perfect-fitness.de

KO AUTOGLAS
Klare Sicht. Klare Sache.

KS Autoglas Zentrum Münster ASB Thier GmbH
Geringhoffstraße 35, 48163 Münster
0251 – 786022
info@asb-thier.de
www.asb-thier.de

Pi-Pa-Pustekids
Egelshove 34, 48163 Münster
0160 – 8479370
info@pi-pa-pustekids.de
www.pi-pa-pustekids.de

Lack Service
Ihr Lackdoktor in Münster

Lackservice Günter Wenzel
Borkstraße 15a, 48163 Münster
0251 – 2038472
info@lackdotor-muenster.de
www.lackdoctor.de

PIPAVINO
PIZZA-PASTA-VINO

PIPAVINO, Pizza-Pasta-Vino, Marlene und Martino
Dingbängerweg 349, 48161 Münster
02534 – 6449191
info@pipavonp.de

LASERMAXX
THE REAL LASER

Lasermaxx Münster
Weseler Str. 675e, 48163 Münster
0251 97314860
info@lasermaxx.info
www.lasermaxx.info/muenster

Pizzeria Venezia
Dingbängerweg 50, 48163 Münster
0251 – 7132941
pizzeriavenezia1@t-online.de
www.venezia-muenster.com

POCO EINRICHTUNGSMÄRKTE

POCO Einrichtungsmärkte GmbH
Weseler Str. 577-581, 48163 Münster
www.poco.de

LEYS
MARKENMODE-WEASTORE

ROBERT LEY Damen und Herrenmoden GmbH & Co. KG
Weseler Str. 649, 48163 Münster
0251 – 9742780
info@robert-ley.de
www.robert-ley.de

Porsche Zentrum Münster
www.porsche-muenster.de

Porsche Zentrum Münster – Knubel GmbH
Weseler Str. 693, 48163 Münster
0251 – 971090
info@porsche-muenster.de
www.porsche-muenster.de

RÜTÜ

RÜTÜ
Borkstraße 9-11, 48163 Münster
0251 – 780050
info@rueTue.de
www.rueTue.de

PRAXIS BILAL
PHYSIOTHERAPIE & INDIVIDUALTRAINING

Praxis Bilal Physiotherapie und Individualtraining
Weseler Str. 569a, 48163 Münster
0251 – 97200310
info@praxisbilal.de
www.praxisbilal.de

SCHNEIDERKUNST
Änderungsschneiderei und Atelier | Christa Wilken

Schneiderkunst Christa Wilken
Schürbusch 14a, 48163 Münster
0170 – 3231903
info@schneiderkunst-muenster.de
www.schneiderkunst-muenster.de

Praxis für Ergotherapie Walters
Mersmannsstiege 35, 48163 Münster
0251 – 97563355
info@ergotherapieinwalters.de
www.ergotherapieinwalters.de

Schülerhilfe
Das Original. Seit 1974.

Schülerhilfe Mecklenbeck
Dingbängerweg 69, 48163 Münster
0251 – 78876610
muenster-mecklenbeck@schuelerhilfe.com
www.schuelerhilfe.de/muenster-mecklenbeck

Praxis für Kinder- und Jugendmedizin Dr. Philip Fellner von Feldegg
Dingbängerweg 69, 48163 Münster
0251 – 7475582
praxis.fellner@kinderarzt-muenster.de
www.kinderarzt-muenster.de

Schützenbruderschaft St.-Lamberti-Mecklenbeck
Flaßkamp 13, 48163 Münster
mail@stlamberti.de
www.st-lamberti-mecklenbeck.de

Jacques' WEIN-DEPOT

Jacques' Weindepot
Altenroxeler Straße 95, 48163 Münster
02534 – 2323
kontakt@jacques.de
www.jacques.de

ML-DESIGN

ML-Design, Bastian Müller-Laackmann
Am Wall 20, 48161 Münster
0179 – 4583670
info@design-ml.de
www.design-ml.de

Praxis für Kinder- und Jugendlichenpsychotherapie C. Wilken
Dingbängerweg 36, 48163 Münster
0251 – 2870915
mail@psychotherapie-wilken.de
www.psychotherapie-wilken.de

SCHUHMODEN Schäpers

Schuhmoden Schäpers
Schuhreparaturen und medizinische Fußpflege
Weseler Straße 575, 48163 Münster
0251 – 71687

Besser Belz.
KFZ-SACHVERSTÄNDIGER

Kfz-Sachverständigen-Büro Belz
Kerheideweg 3c, 48163 Münster
0176 – 23302830
belz@sachverstaendiger-kfz.info
www.sachverstaendiger-kfz.info

Tierheilpraxis für Tiere Eva-Maria Kötter
Brockmannstraße 168, 48163 Münster
0251 – 7475747
info@tierheilpraxis-koetter.de
www.tierheilpraxis-koetter.de

Praxis für Physiotherapie petervoss+team
Dingbängerweg 69,
0251 – 3909773
physio-voss@muenster.de
www.physio-voss-muenster.de

Jugend Kids & Co.

Schule, Jugend, Kids & Co
Harkortstr. 13, 48163 Münster
0251 – 7476702
info@jugend-ms.de
www.jugend-ms.de

DREVABILLES
Kieferorthopädie Mecklenbeck

Kieferorthopädin Dr. Eva Billeb
Meyerbeerstr. 39, 48163 Münster
0251 – 91958999
info@kfo-mecklenbeck.de
www.kfo-mecklenbeck.de

Ökolinchen
WUNDERVOLL ÖKOLOGISCHE BABY- UND KINDERLEIDUNG

Ökolinchen, ökologische Babybekleidung Antje Strob
Dingbängerweg 70, 48163 Münster
info@oekolinchen.de
www.oekolinchen.de

Raphael Tiehen Immobilien
... Sie wollen doch mehr!

Raphael Tiehen Immobilien e.V.
Schürbusch 17, 48163 Münster
0251 – 714716
info@immobilien-tiehen.de
www.immobilien-tiehen.de

S.C. Sound
Für Ihre Veranstaltung

SC Sound Sebastian Corbach
Von-Velen-Weg 37, 48163 Münster
0174 – 3596702
s.c-sound@web.de

Kreishandwerkerschaft Münster

Kreishandwerkerschaft Münster
Ossenkampstiege 111, 48163 Münster
0251 – 52008-0
info@kh-muenster.de
www.kh-muenster.de

Perfect Fitness

Perfect Fitness
Borkstraße 12/18, 48163 Münster
0251 – 3945267
info@perfect-fitness.de
www.perfect-fitness.de

Rechtsanwältin Birgit Brand
Weselerstraße 675c, 48163 Münster
0251 – 89070247
muenster@anwalt-brand.de

Sensa

Sensa Einrichtungshaus
An der Hansalinie 4-6, 48163 Münster
0251 – 975000
kontakt@sensa.eu
www.sensa.eu

KO AUTOGLAS
Klare Sicht. Klare Sache.

KS Autoglas Zentrum Münster ASB Thier GmbH
Geringhoffstraße 35, 48163 Münster
0251 – 786022
info@asb-thier.de
www.asb-thier.de

Pi-Pa-Pustekids
Egelshove 34, 48163 Münster
0160 – 8479370
info@pi-pa-pustekids.de
www.pi-pa-pustekids.de

Rechtsanwalt Andreas Hartmann
Königsstraße 22/23, 48143 Münster
0251 – 533535
ra-hartmann-ms@t-online.de

SIGNAL IDUNA
gut zu wissen

Signal Iduna Versicherung Oliver Johanning
Rinkerodeweg 29, 48163 Münster
0251 – 48074587
Oliver.Johanning@signal-iduna.net
www.signal-iduna.de/oliver-Johanning

Lack Service
Ihr Lackdoktor in Münster

Lackservice Günter Wenzel
Borkstraße 15a, 48163 Münster
0251 – 2038472
info@lackdotor-muenster.de
www.lackdoctor.de

PIPAVINO
PIZZA-PASTA-VINO

PIPAVINO, Pizza-Pasta-Vino, Marlene und Martino
Dingbängerweg 349, 48161 Münster
02534 – 6449191
info@pipavonp.de

Reifencenter Tieskötter GmbH
Weseler Str. 599, 48163 Münster
0251 – 62080-0
info@rct.de
www.rct-tieskoetter.de

Sparkasse Münsterland Ost

Sparkasse Münsterland Ost, Beratungszentrum Mecklenbeck
Dingbängerweg 50, 48163 Münster
0251 – 59841100
info@sparkasse-mslo.de
www.sparkasse-muensterland-ost.de

LASERMAXX
THE REAL LASER



Lasermaxx Münster
Weseler Str. 675e, 48163 Münster
0251 97314860
info@lasermaxx.info
www.lasermaxx.info/muenster

Pizzeria Venezia
Dingbängerweg 50, 48163 Münster
0251 – 7132941
pizzeriavenezia1@t-online.de
www.venezia-muenster.com

Reitschule Hippo-Fun

Reitschule Hippo-Fun
Altenroxeler Straße 52, 48161 Münster
0251 – 717720
info@hippo-fun.de
www.hippo-fun.de

Sprachstudio Münster Karin Wissmann
Schürbusch 2, 48163 Münster
0251 – 717414
wissmann.k@t-online.de
www.sprachstudio-muenster.de

 <p>Sun for Soul, Sandra Battarino Dingbängerweg 46, 48163 Münster 0251 - 7477287 info@sunforsoul.de www.sunforsoul.de</p>	<p>Untertitel-Werkstatt Münster GmbH & Co. KG Untietheide 23, 48163 Münster 0251 - 717649 office@untertitel.de www.untertitel.de</p> 
 <p>Tanzstudio Schwerelos Weseler Str. 675d, 48163 Münster 0251 - 39638728 muenster@schwerelos-tanzstudio.de https://schwerelos-tanzstudio.de</p>	<p>Wildermanns Hofladen Altenroxeler Straße 95, 48163 Münster 02534 - 9611 beate.wildermann@web.de www.wildermanns-hofladen.de</p> 
 <p>Terracamp An der Hansalinie 17, 48163 Münster 0251 - 719366 www.terraccamp.de</p>	<p>Woge GmbH Hüfferstraße 73-79, 48149 Münster 0251 - 97305694 info@woge-muenster.de www.woge-muenster.de</p> 
<p>Timo Langer - Service rund um Haus und Garten Stratmannweg 19, 48163 Münster 0160 5020551 service@timolanger.de www.timolanger.de</p> 	<p>Zahnarztpraxis Andre Winkels Heroldstraße 42, 48163 Münster 0251 - 712000 winkelsa@web.de</p> 
<p>Tiesa Hausverwaltung Schürbusch 17, 0251 - 714940 tiesa@immobilien-tiehen.de www.immobilien-tiehen.de/hausverwaltung</p> 	<p>Zahnarztpraxis Dr. Plöger Dingbängerweg 62, 48163 Münster 0251 - 717050 rezeption@praxis-dr-ploeger.de www.praxis-dr-ploeger.de</p> 
 <p>Uni-Polster Heroldstraße 4, 48163 Münster 0251 - 712469 www.uni-polster.de</p>	<p>Zahnarztpraxis Yefimenko Dingbängerweg 69, 48163 Münster 0251 - 8997380 info@zahnarzt-mecklenbeck.de www.zahnarzt-mecklenbeck.de</p> 

Das Redaktionsteam in eigener Sache

Unser Stadtteilmagazin „Mensch, Mecklenbeck!“ erscheint mit Berichten und Informationen, die den Stadtteil interessant machen. Zweimal jährlich - einmal im Frühjahr und einmal im Herbst profitieren die Bürger/innen in Mecklenbeck davon. Finanziert wird die Zeitschrift nur durch die Einnahmen für die Werbeanzeigen.

Haben auch Sie ein interessantes Thema von, über oder in Mecklenbeck, was in unserem Stadtteilmagazin erscheinen sollte? Dann freut sich das Redaktionsteam auf Ihre Beiträge und Hinweise für die nächste Ausgabe der „Mensch, Mecklenbeck!“ im April 2021. Lob, Anregungen, Artikel usw. senden Sie bitte bis zum 28. Februar 2021 an:
redaktion@mensch.mecklenbeck.de

Da wir die Texte selbst layouten, bitten wir Sie, die Bild- und Textdateien getrennt voneinander einzureichen. Die Werbeanzeigen müssen fertig gestaltet sein. Wenn Ihnen das

nicht möglich ist, wenden Sie sich an eine unserer Agenturen im Stadtteil. Eingereichte Fotos können aus datenschutzrechtlichen Gründen von uns nur verwendet werden, wenn namentlich erwähnt wird, wer der Fotograf ist oder Sie uns das Recht am Bild abtreten. Werden Personen gezeigt, setzen wir deren Einwilligung zur Veröffentlichung voraus, auch auf der Internetseite des Vereins Stadtteil Mecklenbeck e.V.. Wir behalten uns vor, Artikel zu kürzen oder geringfügig umzuschreiben.

Termine, die in den Veranstaltungskalender auf der Homepage „www.mecklenbeck.de“ aufgenommen werden sollen, senden Sie bitte an:
veranstaltungskalender@mecklenbeck.de



Für die Redaktion: Brunhilde Hentrich, Marianne Koch, Ulla Schürjohann, Yvonne Schwarzer, Petra Thier, Ilona Zühlke

„Der mobile Zahnarzt kommt“

Während die Themen „Mobilität“ und neue Verkehrskonzepte in aller Munde sind, wird oft vergessen, dass viele Menschen gar nicht die Freiheit haben, dahin zu laufen, wohin sie wollen.

Ob altersbedingt oder durch Krankheit, sind viele Patienten, auch in einem jungen Stadtteil wie Mecklenbeck, auf Fremdhilfe angewiesen. Diese Einschränkung führt oft dazu, dass die medizinische Versorgung in Teilbereichen einbricht. Hausärzte, Pflegedienste und sogar Getränkekisten kommen mittlerweile direkt nach Hause. Warum nicht auch Ihr Zahnarzt?

Wir kommen zu Ihnen:

-  Behandlung im Krankenhaus oder Pflegeheim
-  Besuch und Behandlung bei Ihnen zu Hause



Dr. Patrik Plöger & Amir Marouf

Im Gespräch erklärt Dr. Plöger warum der „mobile Zahnarzt“ für ihn und seine Kollegen selbstverständlich zum Praxisangebot gehören.

„Viele Jahre, zum Teil Jahrzehnte sind Patienten bei Sonnenschein und Regen zu uns in die Sprechstunde gekommen. Wenn die Beine jetzt nicht mehr so recht wollen, kommen wir halt zu ihnen. Davon sind auch Kinder und Jugendliche betroffen.“

Mit unserer mobilen Behandlungseinheit, nicht viel größer als ein Handgepäckkoffer, bringen wir alles mit, was eine zahnärztliche Behandlung oder Prophylaxe benötigt. Bohrer, Absaugung und Ultraschallgerät erlauben uns sowohl im Sessel, als auch am Patientenbett zu arbeiten.

- Untersuchungen
- Zahnreinigungen & Prophylaxe
- Füllungen & Parodontitisbehandlung
- Schmerzbehandlung
- Wurzelkanalbehandlung
- Prothesenreinigung vor Ort
- Unterfütterungen & Anpassungen
- Unterweisung von Angehörigen / Pflegekräften
- Bonuserhalt (GKV Patienten)

Die Kosten für unseren Einsatz werden sowohl von der gesetzlichen als auch der privaten Krankenversicherung übernommen. Für die erbrachten Leistungen gelten die gleichen Abrechnungsbestimmungen und Zuzahlungen wie bei Ihrem Besuch in der Zahnarztpraxis.



Besuch vereinbaren:
Tel: 0251-717050



Gemeinschaftspraxis Dr. Plöger
Zahnheilkunde im Herzen Mecklenbecks
Dingbängerweg 52 | 48163 Münster
rezeption@praxis-dr-ploeger.de

FRAUENHEILKUNDE & GEBURTSHILFE

Atia Hasan

Rockbusch 12, Münster
Tel.: 0251 - 71612
info@muenster-frauenarzt.de

INNERE MEDIZIN

Dr. med. Marion Holschbach & Georg Bartsch

Dingbängerweg 37, Münster
Tel.: 0251 - 719276
info@hausaezte-mecklenbeck.de
www.hausaezte-mecklenbeck.de

Dr. Labenz-Moser

Heroldstr. 46, Münster
Tel.: 0251 - 7180905
dr.labenz-moser@t-online.de

ZAHN-, MUND-, KIEFERMEDIZIN

Kieferorthopädin, Dr. Eva Billeb

Meyerbeerstr. 39, Münster
Tel.: 0251 - 91958999
info@kfo-mecklenbeck.de
www.kfo-mecklenbeck.de

Zahnarztpraxis Plöger

Dingbängerweg 62, 48163 Münster
Tel.: 0251 - 717050
rezeption@praxis-dr-ploeger.de

Zahnarztpraxis Andre Winkels

Heroldstr. 42, Münster
Tel.: 0251 - 712000
winkelsa@web.de

Zahnarztpraxis Yefimenko

Dingbängerweg 69, Münster
Tel.: 0251 - 8997380
info@zahnarzt-mecklenbeck.de

KINDER- UND JUGENDMEDIZIN

Dr. med. Philip Fellner von Feldegg

Dingbängerweg 69, Münster
Tel.: 0251 - 7475580
Dr.Fellner@t-online.de

Praxis für Kinder- und Jugendlichenpsychotherapie Christina Wilken

Dingbängerweg 36, Münster
Tel.: 0251 - 2870915
mail@psychotherapie-wilken.de
www.psychotherapie-wilken.de

PSYCHOLOGIE

Dipl.-Psych. Jan Gerstner & Dipl.-Psych. Thomas Schwind

Ossenkampstiege 89a, Münster
Tel.: 0251 - 7624900
Gerstner_Ja@web.de
thomasschwind@t-online.de

VEREINE & OFFENE TREFFS

DJK Wacker Mecklenbeck e.V.

Egelshove 1, Münster
Tel.: 0251 - 719331
geschaeftsstelle@wacker-djk.de
Öffnungszeiten:
Di + Do 10.00 - 12.00
Mo - Fr 15.00 - 18.00 Uhr

1. FC Mecklenbeck

Tel.: 0176 - 22930389
vosse260@web.de

Paulushof - für Kinder und Jugendliche

Brockmannstr. 164, Münster
Tel.: 0251 - 719773
paulushof@web.de

Treffpunkt 435 im Gustav-Adolf-Haus

Mecklenbecker Str. 435, Münster
Jugendtreff ab 12 Jahre,
Do ab 18.30 Uhr

Katholische Arbeitnehmer Bewegung (KAB)

Tel.: 0251 - 717989
www.kirche-mswest.de/
kan-st-anna

Kaninchenzuchtverein W614

Tel.: 0251 - 717774
E-Mail: petra.scholthaus@gmx.de

Bürgerzentrum Hof Hesselmann

Am Hof Hesselmann 10,
Tel.: 0251 - 71640, Münster
hof-hesselmann@muenster.de

Mecklenbecker Geschichts- und Heimatkreis e.V.

Am Hof Hesselmann 10, Münster
Tel.: 0251 - 71640

Schützenbruderschaft St. Lamberti Mecklenbeck

Sportschießen ab 12 Jahre
Tel.: 0251 - 7184687

Jugendtreff Skaterpark

Schule, Jugend, Kids & Co e.V.
Tel.: 0251 - 7476706
info@jugend-ms.de
Mo + Mi 16.00 - 19.00 Uhr
Sa 16.00 - 18.00 Uhr

KINDERGÄRTEN, TAGESSTÄTTEN & SCHULKINDERBETREUUNG

BÜCHEREI

KÖB St. Anna

Dingbängerweg 61, Münster
Tel. 0251 - 2760005185
buecherei-mecklenbeck@
bistum-muenster.de

Bücherbus

Hof Hesselmann
Dienstags 14-18 Uhr
Tel 0251 - 492-4244
buecherei-bus@stadt-muenster.de

Kindergarten St. Anna

kath. Tageseinrichtung für Kinder
Dingbängerweg 59, Münster
Tel.: 0251 - 717079
kita.stanna-muenster@
bistum-muenster.de

Städt. Kindertageseinrichtung Mecklenbeck

Brockmannstr. 162, Münster
Tel.: 0251 - 712645
kitamecklenbeck@
stadt-muenster.de

Städt. Kindergarten „In der Alten Schule“

Dingbängerweg 103, Münster
Tel.: 0251 - 712873,
kitainderaltenschule@
stadt-muenster.de

Kath. Tageseinrichtung Maria Aparecida

Meckmannweg 72, Münster
Tel.: 0251 - 719834
kita.mariaaparecida-muenster@
bistum-muenster.de

Kindertagesstätte Unter den Eichen

Träger: Ev. Jugendhilfe Münsterland gGmbH
Stratmannweg 15, Münster
Tel.: 0251 - 74779819
kita.unter-den-eichen@
ev-jugendhilfe.de

Kindertagesstätte Kottenkotten e.V.

Schwarzer Kamp 68, Münster
Tel.: 0251 - 712299
kottenkotten@gmx.de

Schulkinderbetreuung in der Peter-Wust-Schule,

Träger: Schule, Jugend, Kids & Co.
Dingbängerweg 80, Münster
Tel.: 0251 - 7476704
info@jugend-ms.de

MUSIK

SCHULEN

POLIZEI

Sprechstunde im Hof Hesselmann

Ansprechpartner:
Clemens Kösters
Tel.: 0251 - 275-1637
1. Di im Monat
von 16.00 - 18.00 Uhr
clemenskoesters@polizei.nrw.de

Loevelinglohschule, Städt. Grundschule

Wiedastr. 114, Münster
Tel.: 02501-5130
gs-loevelingloh@
stadt-muenster.de

Peter-Wust-Schule, Städt. Grundschule

Dingbängerweg 80, Münster
Tel.: 0251 - 715290
peter-wust-schule@stadt-mu-
enster.de

Friedensschule, bischöfliche Gesamtschule

Echelmeyerstr. 19, Münster
Tel.: 0251 - 919953
friedensschule-ms@
bistummuenster.de

Spielmannszug St. Lamberti Mecklenbeck

Proben in der Friedensschule
Kontakt: Helmut Bruder
Tel.: 0251 - 91995420

MännerGesangsverein Concordia

Proben für Männer
ab 18 Jahren
Mo 19:30-21:30 Uhr
Aula der Peter-Wust-Schule
Tel.: 0251 - 9169535

Konfi-Band

in der Martin-Luther-Kirche
Leiter: Pfarrer Jan-Christoph
Borries
Tel.: 0251 - 714518

St.-Annen-Chor

Pfarrzentrum St. Anna,
Kirchenmusikerin:
Felicitas Gerwin
Tel.: 0251 - 39653540

Posaunenchor

in der Martin-Luther-Kirche
Leiter: Martin Rethfeld
Tel.: 0251 - 3945334

Kirchenchor

in der Martin-Luther-Kirche
Leiter: Peter Heinrich
Tel.: 0251 - 211908

SENIOREN & SOZIALES

KIRCHEN

Kath. Kirchengemeinde St. Liudger

Gemeinde St. Anna
Pfarrbüro:
Mo, Mi, Fr 10.00 - 12.00 Uhr,
Mi 16.00 - 18.00 Uhr,
Do 11.00 - 13.00 Uhr,
Dingbängerweg 61, Münster
Tel.: 0251 - 2760005-0
stanna-mecklenbeck@
bistummuenster.de

Ev. Johannes Kirchengemeinde Martin-Luther-Kirche

Gemeindebüro:
Di, Mi + Fr 9.00 - 12.00 Uhr
Mecklenbecker Str. 437, Münster
Tel.: 0251 - 71623
ms-kg-johannes-l@kk-ekww.de

Ev. Seniorenzentrum Meckmannshof

Meckmannweg 74, Münster
Tel.: 0251 - 9749-0
mh-muenster@perthes-stiftung.de

Altengerechtes Wohnen im „Haus Benedikt“

Auskunft: Zentralrendatur
t. Lamberti
Kleibusch 10, Münster
Tel.: 0251 - 49514360

Nachbarschaftshilfe „Von Mensch zu Mensch“

Ansprechpartnerin: Marianne
Terstiege-Lamberts,
Tel.: 0178 - 1527127
mzm-mecklenbeck@gmx.de

Demenzgruppe „Kleine Auszeit“

Träger: ev. Johannes-Kirchen-
gemeinde in Kooperation mit „Von
Mensch zu Mensch“
Ansprechpartnerin:
Ursula Markmann,
Tel.: 0251 - 790115

Kleiderstube, Pfarrgemeinde St. Anna

Hof Hesselmann
Tel.: 0251 - 8998606
Ansprechpartnerin: Gisela Thomas
Annahme:
Mo 8.30 - 10.00 Uhr und
jeden 1. + 3. Do im Monat
18.00 - 19.00 Uhr

Sozialbüro Mecklenbeck

Dingbängerweg 61, Münster
Tel.: 0251 - 2760005-91
offene Sprechstunde:
Di 15.30 - 16.30 Uhr
sozialbuero.stanna-
mecklenbeck@bistum-muenster.de

IMPRESSUM

Leben und
lernen in
Mecklenbeck

Herausgeber:

„Stadtteil Mecklenbeck e.V.“
V.i.S.d.P.:
Der Vorstand des
Stadtteil Mecklenbeck e.V.
vertreten durch Petra Thier
Dingbängerweg 66, 48163 Münster
E-Mail: vorstand@mecklenbeck.de
www.mecklenbeck.de

Redaktion & Anzeigenannahme:

Brunhilde Hentrich, Marianne Koch,
Ulla Schürjohann, Petra Thier, Yvonne
Schwarzer, Ilona Zühlke
redaktion@mensch.mecklenbeck.de
Erscheinung 2 x jährlich
Annahmeschluss Frühlingausgabe:
28. Februar 2021
Annahmeschluss Herbstausgabe:
28. August 2021

Konzeption und Gestaltung:

HEIDER DESIGN
www.heiderdesign.de

Titelfoto:

Britta Ladner

Druck:

Auflage 5.000 Stück
www.diedruckerei.de



In guten wie in schlechten Zeiten ...

#wirmünsterndas!

Wir machen uns stark und helfen gemeinnützigen Organisationen dabei, diese schweren Zeiten zu meistern – in Münster und in der Region.

Mitmachen und Projekt einreichen:
www.spendenwerk-ms.de

*Wir stellen einen Fördertopf i.H.v. 100.000 Euro zur Verfügung und spenden daraus für jedes Projekt, das auf unserer Spendenplattform veröffentlicht wird, 300 Euro. Teilnahmebedingungen im Internet unter www.spendenwerk-ms.de. Aktionszeitraum bis 31.12.2020.

Unser Beitrag:
300 Euro*
für Ihr Projekt!

Bis zum 31.12.2020!



E i n f a c h . N ä h e r . D r a n .



Stadtwerke Münster